

Serviço de Intervenção nos  
Comportamentos Aditivos e nas  
Dependências

Ministério da Saúde - Portugal

# Comportamentos Aditivos aos 18 anos

Inquérito aos jovens  
participantes no Dia da  
Defesa Nacional - 2018

**Ficha Técnica**

Título: Comportamentos Aditivos aos 18 anos. Inquérito aos jovens participantes no Dia da Defesa Nacional - 2018

Autor: Carapinha, Ludmila; Calado, Vasco; Ferreira, Liliana

Editor: Serviço de Intervenção nos Comportamentos Aditivos e nas Dependências

Edição: 01-06-2019

ISBN: 978-989-54145-9-8

Esta informação está disponível no sítio *web* do Serviço de Intervenção nos Comportamentos e nas Dependências, <http://www.sicad.pt>.

# Comportamentos Aditivos aos 18 anos

Inquérito aos jovens participantes  
no Dia da Defesa Nacional  
2018



# Agradecimentos

O presente projeto só foi possível devido a uma frutuosa parceria com o Ministério da Defesa Nacional, que permitiu a realização deste estudo no contexto das atividades do Dia da Defesa Nacional e com a logística implementada pelas estruturas deste Ministério.

Neste âmbito, cabe-nos agradecer em particular ao Diretor-Geral de Recursos da Defesa Nacional, Dr Alberto Rodrigues Coelho, ao Coronel Vitor Borlinhas, ao Tenente-Coronel António Serrano, ao Dr Vitor Ascensão, ao Dr. António Ideias Cardoso e à Dra. Cristina Santos, agradecimento este extensível a todos os militares, de todas as unidades, que contribuíram para a implementação deste estudo.

No âmbito do Ministério da Saúde, cabe-nos agradecer aos restantes colegas que integram o Grupo de Coordenação da Saúde, Raúl Melo, do SICAD, Inês Abraão e Andreia Ribeiro da DICAD/ARS Norte, Cristina Bucu, da DICAD/ARS Centro, Carla Frazão e Célia dos Santos, da DICAD/ARS Lisboa e Vale do Tejo, João Sardica, da DICAD/ARS Alentejo, Margarida Pinto, da DICAD/ARS Algarve, Nelson Carvalho, da Unidade Operacional de Intervenção em Comportamentos Aditivos e Dependências/ Secretaria Regional de Saúde da Região Autónoma da Madeira e Patrícia Lima, da Direção Regional da Prevenção e Combate às Dependências da Região Autónoma dos Açores.

Finalmente, uma palavra de agradecimento especial a todos os jovens participantes no Dia da Defesa Nacional, pela sua generosidade em participarem neste projeto.



# Introdução

O inquérito sobre comportamentos aditivos aplicado aos jovens participantes no Dia da Defesa Nacional teve a sua primeira edição nacional em 2015, sendo o presente estudo resultante da quarta edição do mesmo.

Durante o Dia da Defesa Nacional são desenvolvidas atividades destinadas a sensibilizar os jovens para a importância da Defesa Nacional e para o papel e missão das Forças Armadas Portuguesas. Estas atividades decorrem nos CDDN (Centros de Divulgação do Dia da Defesa Nacional), sediados em unidades militares dos três ramos das Forças Armadas (<http://bud.defesa.pt/ddn.html>)

Este inquérito está associado à participação de entidades públicas do sector da Saúde, em particular, no domínio dos comportamentos aditivos, no programa de atividades do Dia da Defesa Nacional, que, para além da componente militar, abrange outro tipo de ações, designadamente nas áreas da saúde e educação.

Estas entidades – Serviço de Intervenção nos Comportamentos Aditivos e nas Dependências (SICAD), Divisões de Intervenção nos Comportamentos Aditivos e nas Dependências (DICAD) das 5 Administrações Regionais de Saúde, Direção Regional da Prevenção e Combate às Dependências dos Açores e Unidade Operacional de Intervenção em Comportamentos Aditivos e Dependências/ Secretaria Regional de Saúde da Região Autónoma da Madeira – cooperam para o desenvolvimento de ações de informação e sensibilização em matéria de comportamentos aditivos, nesta iniciativa da responsabilidade da Direção-Geral de Recursos da Defesa Nacional (Ministério da Defesa Nacional).

Uma vez que neste inquérito são convidados a participar todos os jovens que completam 18 anos no ano da sua aplicação, os indicadores recolhidos têm particular relevância para a caracterização da situação do país em matéria de comportamentos aditivos e a sua repetição anual permite identificar algumas tendências.

O estudo que se apresenta resulta da parceria com a Direção-Geral de Recursos da Defesa Nacional (DGRDN), à qual cabe a operacionalização do inquérito no terreno, bem como a gestão paralela da plataforma de dados. Por sua vez, o SICAD trabalha a informação recolhida no domínio dos comportamentos aditivos.

Neste documento são apresentados os principais resultados quanto ao consumo de substâncias psicoativas e quanto à utilização da internet. Os dados em que se suportam são apresentados em tabelas no Anexo II (tabelas relativas ao consumo de substâncias psicoativas) e no Anexo III (tabelas relativas à utilização da internet). Por sua vez, no Anexo I é apresentada a metodologia do estudo.

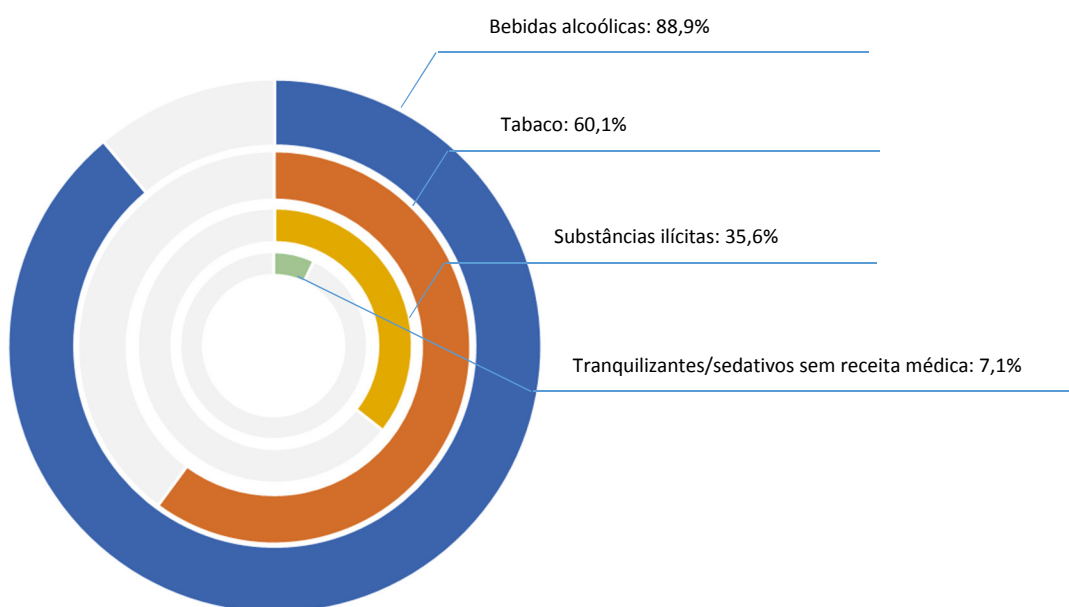
# Consumos de substâncias psicoativas

## Caracterização dos jovens de 18 anos

Aos 18 anos praticamente todos os jovens já experimentaram bebidas alcoólicas<sup>1</sup>

Em 2018, 89% dos jovens declararam já ter experimentado bebidas alcoólicas pelo menos uma vez na vida. Seguem-se as percentagens de jovens que mencionaram já ter experimentado tabaco (60%), substâncias ilícitas (36%) e tranquilizantes/sedativos sem receita médica (7%).

Consumo ao longo da vida (2018)



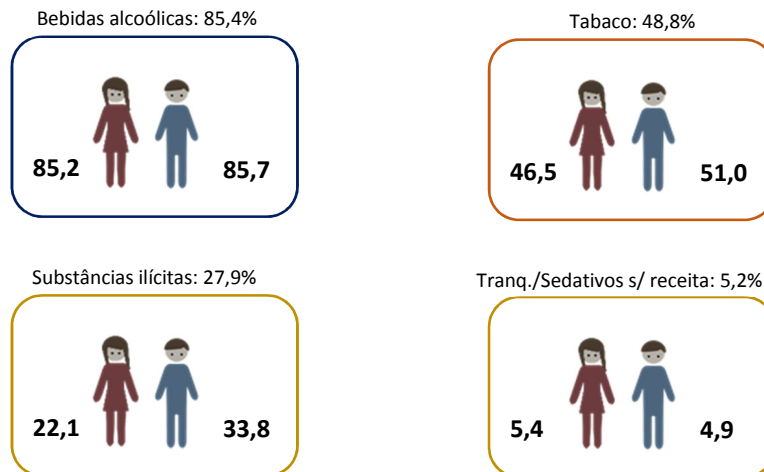
<sup>1</sup> Consultar o Anexo II para análise das tabelas relativas às prevalências de consumo: tabelas 1 a 5.



**Maior discrepância entre rapazes e raparigas no consumo recente de substâncias ilícitas**

As prevalências de consumo de álcool, tabaco ou tranquilizantes/sedativos não prescritos nos últimos 12 meses são semelhantes entre rapazes e raparigas, enquanto as de consumo de substâncias ilícitas são claramente superiores nos rapazes (rácio de 1,5).

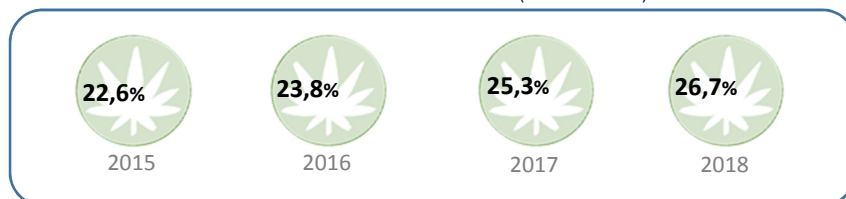
Consumo recente (2018)



**2015-2018: aumento gradual da prevalência de consumo recente de cannabis**

As prevalências de consumo de tabaco, bebidas alcoólicas e tranquilizantes/sedativos sem receita médica têm-se mantido estáveis entre 2015 e 2018. Parece haver uma tendência de claro incremento da prevalência de consumo de substâncias ilícitas, sobretudo devido ao consumo de cannabis. Este aumento ocorre tanto entre os rapazes (28,8%; 30,2%; 31,2%; 32,6%) como entre as raparigas (16,2%; 17,2%; 19,1%; 21,0%).

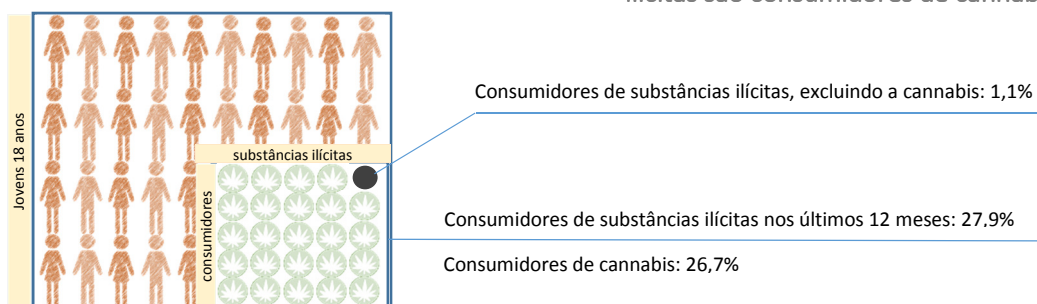
Consumo recente de cannabis (2015-2018)



**Maior continuidade do consumo de bebidas alcoólicas e de tabaco**

Porventura devido à idade, mais de metade dos inquiridos que já experimentaram algum dos tipos de substâncias analisadas também a consumiu nos 12 meses e 30 dias anteriores ao inquérito, situação que é particularmente expressiva no caso do tabaco e bebidas alcoólicas e, por outro lado, menos expressiva no caso dos tranquilizantes/sedativos não prescritos.

## Quase todos os consumidores de substâncias ilícitas são consumidores de cannabis



A prevalência de consumo de substâncias ilícitas corresponde praticamente à de cannabis, principal substância ilícita consumida em Portugal. De facto, apenas 1% dos jovens referem **consumos recentes** exclusivos de outras substâncias ilícitas<sup>2</sup>.

A seguir à cannabis, os grupos de substâncias ilícitas mais mencionados pelos jovens são os das anfetaminas/metanfetaminas, incluindo o ecstasy.



De seguida, destaca-se o consumo de cocaína e de alucinogénios, seguindo-se as Novas Substâncias Psicoativas<sup>3</sup> (NSP) e os opiáceos.

Quanto às Novas Substâncias Psicoativas está em causa o consumo de canabinóides sintéticos (1,9%), catinonas sintéticas (1,5%) e plantas ou outras NSP (1,8%). Cerca de metade dos consumidores recentes de NSP reportou ter consumido os 3 tipos de substâncias.

Por sua vez, embora tendencialmente associados a uma população de faixas etárias superiores, é de notar que 1,7% dos jovens menciona o consumo de opiáceos.

Estas prevalências (consumo de bebidas alcoólicas, tabaco, tranquilizantes/sedativos e substâncias ilícitas) estão em linha com as identificadas nos estudantes de 18 anos, no âmbito dos inquéritos realizados em meio escolar, comparáveis a nível europeu<sup>4</sup>. Nestes, as prevalências dos jovens portugueses (estudantes de 16 anos) são iguais ou inferiores à média europeia<sup>5</sup>.

<sup>2</sup> É de notar que estes consumos variam em função da região do país, nomeadamente continente e regiões autónomas.

<sup>3</sup>A categoria “Novas Substâncias Psicoativas” é aqui considerada como um grupo de substâncias reconhecido como “novo”, anteriormente vendidas em *smarthops*, com categorias identificadas (catinonas e canabinóides sintéticos, plantas e outras). Algumas serão ilícitas por já estarem sob controlo, outras não.

<sup>4</sup> Feijão (2017). Estudo sobre o Consumo de Álcool, Tabaco, Drogas e outros Comportamentos Aditivos e Dependências – 2015 (disponível no site do SICAD).

<sup>5</sup> The ESPAD Group (2016). Results from the European School Survey Project on Alcohol and Other Drugs. Luxembourg: Publications Office of the European Union.

## O tabaco é a substância consumida com maior frequência<sup>6</sup>

Com exceção para o tabaco (42% dos fumadores fumam em 40 ou mais ocasiões), o consumo das substâncias psicoativas analisadas é maioritariamente inferior a 10 ocasiões no ano.

No quadro das substâncias ilícitas, as anfetaminas/metanfetaminas são as consumidas com menor frequência, enquanto a cannabis e os opiáceos são consumidos com maior frequência.

Em linhas gerais, este é também o perfil dos estudantes de 18 anos inquiridos no Estudo sobre o Consumo de Álcool, Tabaco, Drogas e outros Comportamentos Aditivos e Dependências – 2015 (ECATD-CAD 2015). O tabaco é a substância lícita consumida com maior frequência, sendo o consumo de bebidas alcoólicas e de substâncias ilícitas (cannabis e ecstasy) sobretudo inferior a 10 ocasiões no ano. A cannabis destaca-se, também, como a substância ilícita mais consumida (Feijão, 2016).

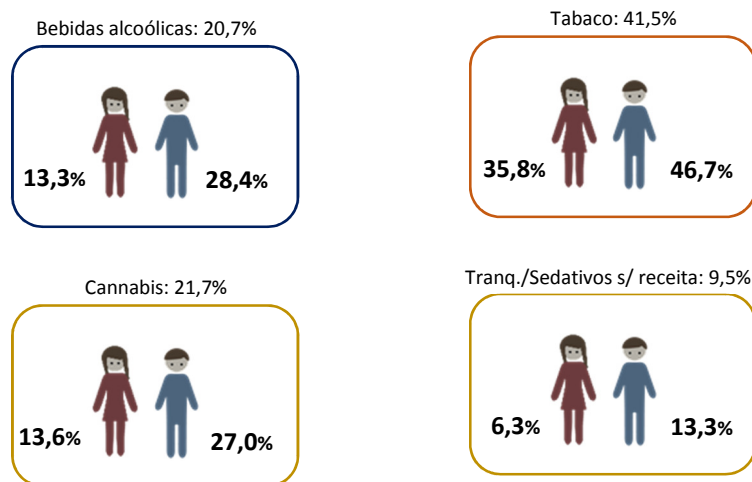
No caso dos estudantes de 16 anos, em comparação com os outros países europeus participantes no ESPAD, a frequência de consumo de bebidas alcoólicas, tabaco e cannabis dos alunos portugueses situa-se num nível intermédio ou inferior (The ESPAD Group, 2016).

## Rapazes consomem mais frequentemente do que as raparigas

Independentemente da substância, os rapazes inquiridos consomem sempre com mais frequência que as raparigas. Esta diferença é menos expressiva no consumo de tabaco (36% das fumadoras fumaram em 40 ou mais ocasiões nos 12 meses anteriores, para 47% dos fumadores).

É de notar como, à semelhança de outros estudos com populações juvenis (Feijão, 2017, por exemplo), apesar de a prevalência de consumo de bebidas alcoólicas ser semelhante entre rapazes e raparigas, são os rapazes que consomem com mais frequência estas substâncias.

### 40 ou mais ocasiões de consumo nos últimos 12 meses por consumidores e consumidoras

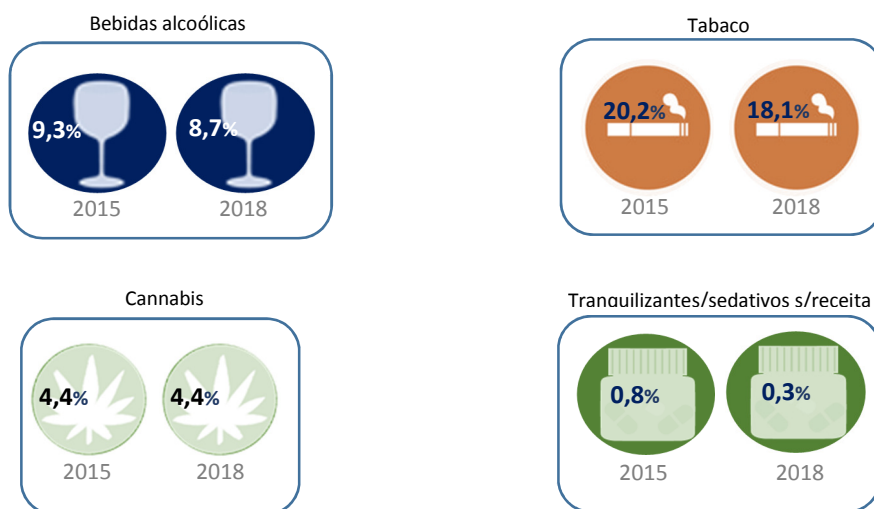


<sup>6</sup> Consultar o ANEXO II para análise das tabelas relativas a padrões de consumo: tabelas 6 a 23.

Sem variações relevantes entre 2015 e 2018 quanto à prevalência de consumos mais frequentes

Com exceção para os tranquilizantes/sedativos sem receita médica, as variações percentuais quanto à prevalência de consumo em 20 ou mais ocasiões nos últimos 30 dias, entre 2015 e 2018, são residuais.

20 ou mais ocasiões de consumo nos últimos 30 dias (2015-2018)

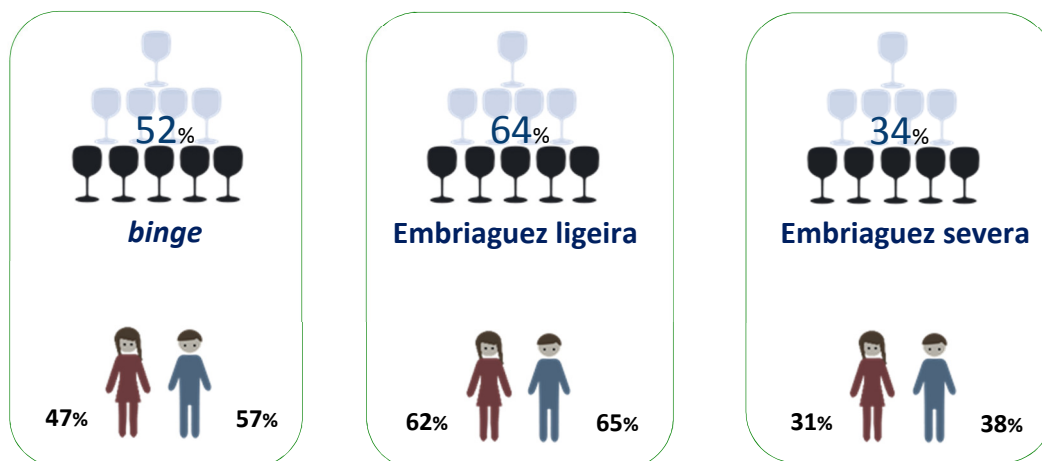


Metade dos jovens com consumo *binge*

Metade dos jovens de 18 anos declarou já ter bebido de forma intensiva pelo menos numa ocasião nos 12 meses anteriores. Está em causa o indicador de consumo *binge*, operacionalizado como 5 ou mais bebidas numa ocasião para as raparigas e 6 ou mais bebidas para os rapazes.

Quanto à perceção de terem ficado alterados na sequência do consumo de bebidas alcoólicas, 64% dos jovens consideraram que ficaram, pelo menos uma vez “alegres” (embriaguez ligeira) e cerca de um terço ficou severamente intoxicado (embriaguez severa). Os consumos mais intensivos são mais comuns entre os rapazes do que nas raparigas.

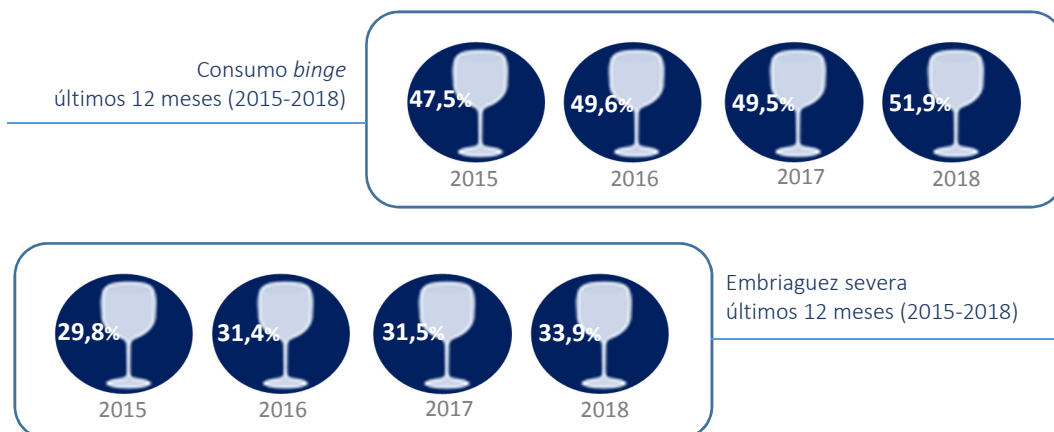
Consumo *binge*, embriaguez ligeira e severa nos últimos 12 meses (2018)



Em comparação com os estudantes de 18 anos inquiridos no âmbito do ECATD-CAD, a prevalência de embriaguez ligeira é semelhante, sendo a de embriaguez severa superior naqueles estudantes.

### Tendência de incremento dos consumos intensivos

Embora as variações percentuais sejam ligeiras parece delinear-se uma tendência de incremento do consumo *binge* e da embriaguez severa entre os jovens de 18 anos. Este incremento sucede tanto entre rapazes como entre raparigas mas de forma mais acentuada nas raparigas.



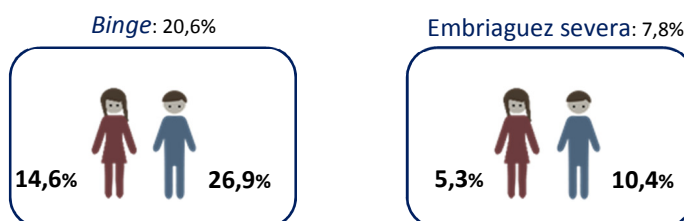
### Rapazes bebem de forma intensiva mais frequentemente

Estes consumos mais intensivos tendem a ser pontuais no ano, predominando frequências de consumo inferiores a 6 ocasiões. A embriaguez ligeira é o padrão mais frequente e, por outro lado, a severa é a menos frequente.

De todo o modo, são de salientar as percentagens de inquiridos/consumidores com consumos nocivos mais frequentes. Entre os consumidores recentes de bebidas alcoólicas, cerca de 21% mencionam o consumo *binge* em 10 ou mais ocasiões no ano e 8% referem ter-se embriagado severamente com esta frequência.

Por sua vez, comparando rapazes e raparigas, este tipo de consumo é muito mais frequente entre os rapazes.

10 ou mais ocasiões de consumo *binge* e de embriaguez severa por consumidores e consumidoras de álcool nos últimos 12 meses (2018)

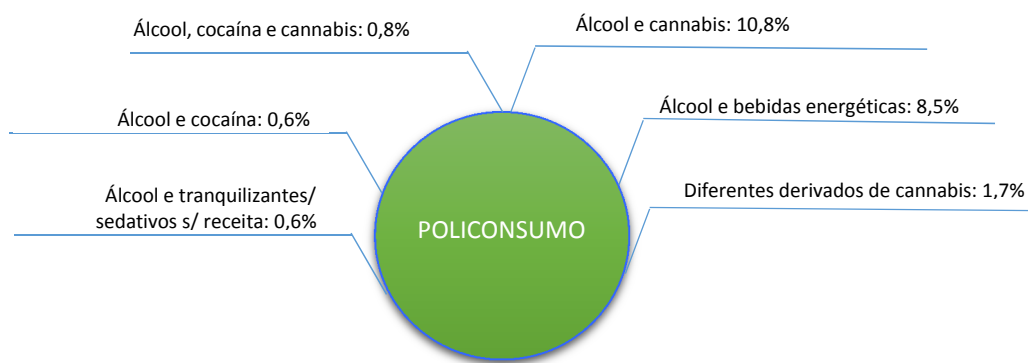


**20% dos jovens associam o consumo de diferentes substâncias psicoativas, sobretudo álcool e cannabis**

Cerca de 20% dos jovens associaram substâncias psicoativas numa mesma ocasião pelo menos uma vez nos 12 meses anteriores ao inquérito, percentagem que tem sido semelhante desde 2015. A partir de uma lista de opções<sup>7</sup> a associação mais mencionada é a de bebidas alcoólicas e derivados de cannabis (11% dos inquiridos).

Também neste âmbito se verifica que os rapazes têm práticas de maior nocividade que as raparigas: 25% dos rapazes associaram substâncias, para 15% das raparigas.

**Policonsumo nos últimos 12 meses (2018)**



**Cerca de um quarto dos consumidores apontam problemas relacionados com o consumo<sup>8</sup>**

21% dos participantes (23% dos consumidores de bebidas alcoólicas) experienciaram, nos 12 meses anteriores ao inquérito, problemas relacionados com o consumo destas bebidas, tendo sido as situações de mal-estar emocional e as relações sexuais desprotegidas as mais mencionadas.

Por sua vez, 9% (23% dos consumidores de substâncias ilícitas) experienciaram problemas relacionados com o consumo destas substâncias, no mesmo período, destacando-se o mesmo tipo de problemas que os referidos a propósito do consumo de bebidas alcoólicas.

INQUIRIDOS		
Problemas relacionados com o consumo	de bebidas alcoólicas (%)	de substâncias ilícitas (%)
Problemas de rendimento na escola/trabalho	4,4	2,9
Problemas de saúde que motivou assistência médica	2,9	1,5
Problemas com comportamentos em casa	4,1	2,3
Problemas financeiros	3,7	2,0
Atos de violência, conduta desordeira	2,1	1,0
Relações sexuais sem preservativo	8,0	3,8
Situações de mal-estar emocional	12,1	4,7

<sup>7</sup> Bebidas alcoólicas e derivados de cannabis; bebidas alcoólicas e cocaína; bebidas alcoólicas e energéticas; bebidas alcoólicas, cocaína e derivados de cannabis; bebidas alcoólicas e tranquilizantes/sedativos sem receita médica e associação de diferentes derivados de cannabis

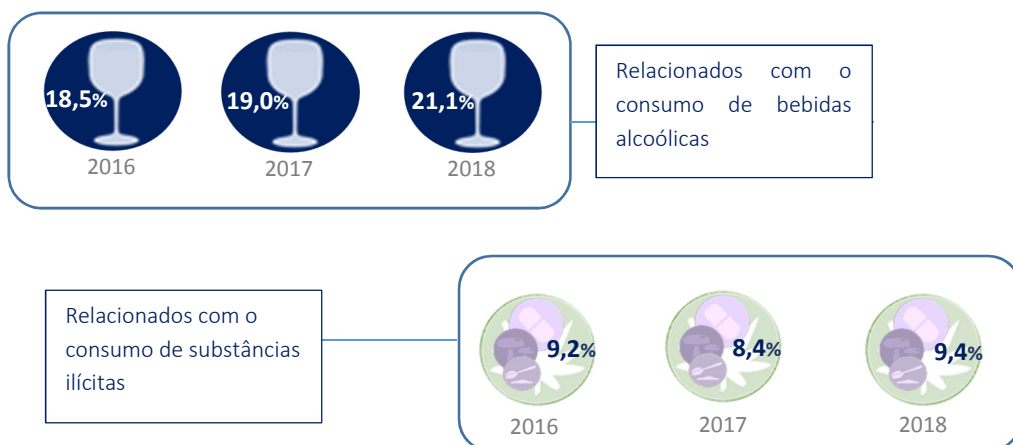
<sup>8</sup> Consultar o ANEXO II para análise das tabelas relativas a problemas associados ao consumo: tabelas 24 a 27.

A experiência de problemas relacionados com o consumo de bebidas alcoólicas e com o consumo de substâncias ilícitas de um modo geral é ligeiramente superior entre os rapazes, quer no total de inquiridos, quer no grupo dos consumidores. Apenas a experiência de problemas relacionados com o consumo de substâncias ilícitas é particularmente superior entre os rapazes inquiridos que nas raparigas, o que se deverá, essencialmente, à diferença das prevalências de consumo destas substâncias. No quadro dos consumidores não se verifica tal distinção.

### Ligeiro incremento da experiência de problemas com o consumo de bebidas alcoólicas

Os valores da prevalência de qualquer problema relacionado com o consumo de bebidas alcoólicas entre 2016 e 2018 parecem indicar uma tendência de incremento desta experiência, mais acentuado entre as raparigas. Esta evolução decorre sobretudo quanto aos problemas de rendimento na escola/trabalho e envolvimento em relações sexuais sem preservativo. Por sua vez, no quadro dos problemas relativos ao consumo de substâncias ilícitas não se identificam evoluções relevantes.

#### Experiência de problemas relacionados com o consumo nos últimos 12 meses (2016-2018)



### 4% dos jovens compram cannabis através da internet<sup>9</sup>

4% dos inquiridos afirmaram ter comprado cannabis através da internet nos 12 meses anteriores ao inquérito, o que corresponde a 14% dos consumidores de cannabis neste período.

A percentagem de jovens que mencionou adquirir outro tipo de substâncias é igual ou inferior a 1% quanto a cada substância, o que está de acordo com a menor prevalência de consumo destas substâncias por comparação com a cannabis.

Contudo, circunscrevendo aos consumidores, são os consumidores de opiáceos (23%) e de alucinogénios (20%) que mais referem a aquisição através da internet.

Independentemente da substância, esta forma de acesso é mais utilizada pelos rapazes do que pelas raparigas.

<sup>9</sup> Consultar o ANEXO II para análise da tabela relativa à aquisição de substâncias através da net: tabela 28.

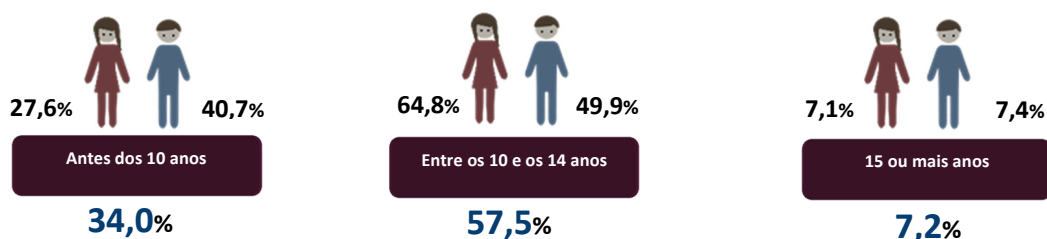
# Utilização da internet

## Caracterização dos jovens de 18 anos

Aproximadamente um terço dos jovens começou a usar internet antes dos 10 anos<sup>10</sup>

A generalidade dos jovens inquiridos já teve contacto com a *internet*, tendo iniciado a sua utilização antes dos 15 anos. Com efeito, cerca de um terço declarou ter iniciado esta utilização antes dos 10 anos. Os rapazes declaram um início de utilização mais precoce do que as raparigas.

Idade de início da utilização da internet (2018)



O equipamento mais utilizado para aceder à internet é o computador portátil (referido por 63% dos jovens), seguido do smartphone/telemóvel.

Os jovens foram inquiridos sobre 3 tipos de utilização da internet: redes sociais, jogo (e, em particular, o jogo de apostas) e pesquisas. A utilização das redes sociais é generalizada, tal como a realização de pesquisas na internet. Por sua vez, cerca de metade dos jovens referem jogar *online*, sendo que 16% apostam *online*.

Até 3 horas por dia a jogar<sup>11</sup>

A maior proporção de jovens joga até 3 horas por dia, seja durante a semana ou ao fim-de-semana (por exemplo, 23,5% jogam 1 hora por dia e 14,7% durante 2 a 3 horas por dia, ao fim-de-semana; enquanto 18,7% jogam até 1 hora por dia e 14,3% jogam 2 a 3 horas por dia, se for um dia útil). No contexto do jogo a dinheiro o tempo passado a jogar tende a ser um pouco inferior.

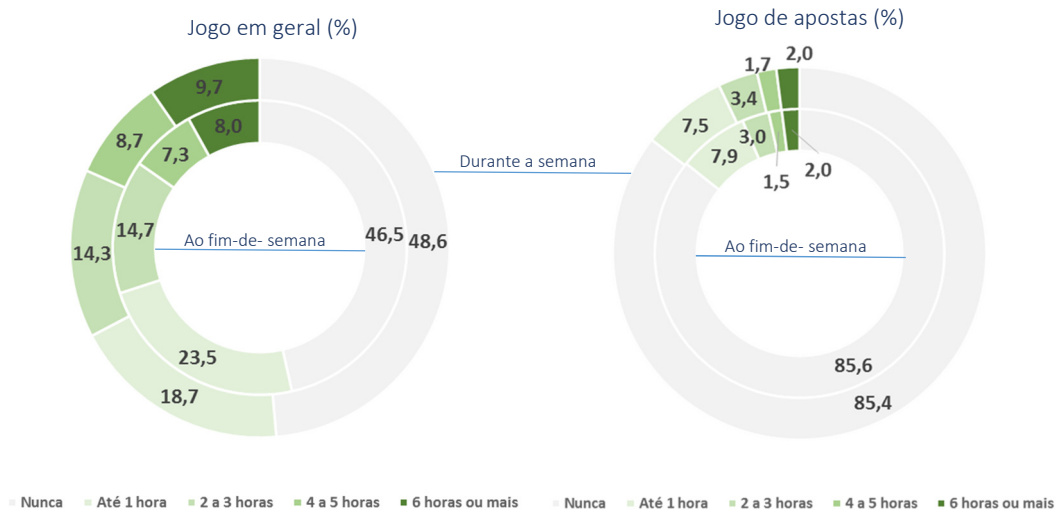
<sup>10</sup> Consultar o Anexo III para análise das tabelas relativas às prevalências de utilização: tabelas 29 a 31.

<sup>11</sup> Consultar o Anexo III para análise das tabelas relativas à duração da utilização: tabelas 32 a 36.



No entanto, é de salientar como perto de 10% dos jovens mencionam jogar durante 6 horas ou mais por dia. Por sua vez, é de 2% a percentagem de jovens que mencionam jogar a dinheiro durante este período de tempo.

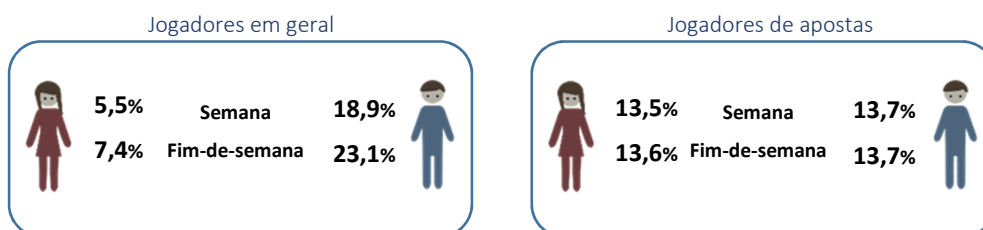
### Utilização da internet para jogar: nº de horas por dia (2018)



### Rapazes passam mais tempo a jogar mas não no jogo a dinheiro

Uma vez que a prevalência de jogo, e, em particular, do jogo de apostas, é superior entre os rapazes, as prevalências de jogo mais intensivo (6 horas ou mais por dia) são também superiores nos rapazes. Quando se analisam os dados no grupo dos jogadores constata-se que, em geral, os rapazes continuam a destacar-se das raparigas por passarem mais horas a jogar. Contudo, no contexto específico do jogo de apostas não se observam diferenças relevantes entre jogadores e jogadoras quanto ao número de horas passadas a jogar.

### 6 horas ou mais de jogo por dia nos grupos de jogadores e de jogadoras (2018)

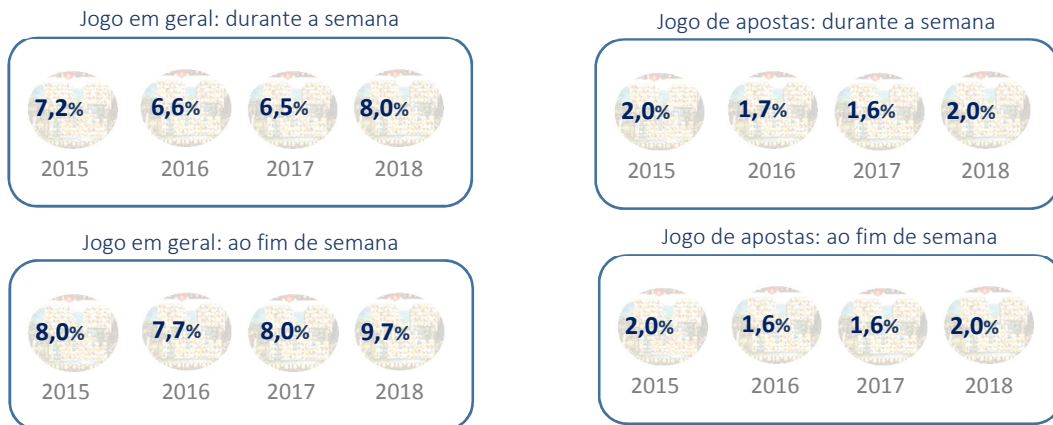


## Estabilidade quanto ao jogo mais intensivo

Tomando o tempo de jogo como critério de jogo mais intensivo, em particular o jogo durante 6 ou mais horas por dia, verifica-se que entre 2015 e 2018 os valores percentuais se mantêm relativamente estáveis, quer quanto ao jogo em geral, quer quanto ao jogo de apostas.

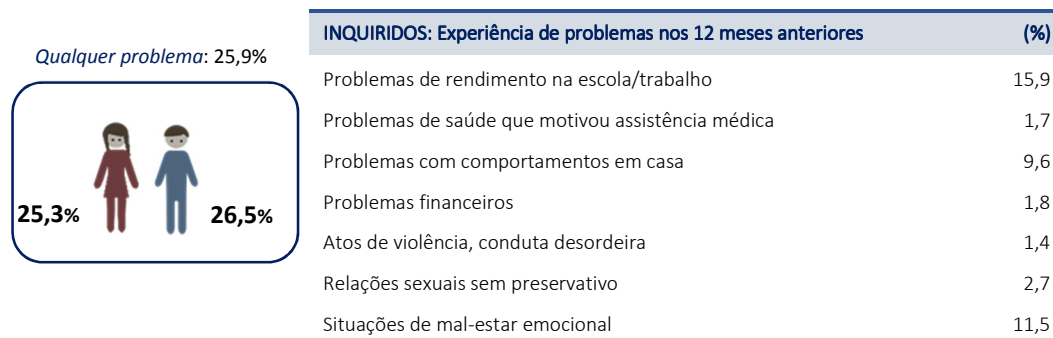
Entre 2017 e 2018 regista-se um ligeiro incremento da prevalência de jogo mais intensivo, a valorizar em função de evoluções futuras.

### 6 horas ou mais de jogo por dia (2015-2018) (%)



## Um quarto dos jovens menciona problemas associados à utilização da internet<sup>12</sup>

A partir de uma lista de possíveis problemas, cerca de um quarto dos jovens mencionou que já tinha tido algum tipo de problema nos 12 meses anteriores, que associa à utilização da internet, não se verificando diferenças relevantes entre rapazes e raparigas. O tipo de problema mais mencionado refere-se ao rendimento na escola/trabalho, seguindo-se as situações de mal-estar emocional e os problemas com comportamentos em casa.



<sup>12</sup> Consultar o Anexo III para análise da tabela relativa aos problemas associados à utilização da internet: tabela 37.

# ANEXO I

## Metodologia

## Objetivos do estudo

Este estudo tem como objetivo geral a caracterização dos jovens quanto a padrões de consumo de substâncias psicoativas e de utilização da internet.

Em particular, quanto ao consumo de substâncias psicoativas, pretende-se identificar:

1. A prevalência de consumo de diversas substâncias;
2. A respetiva frequência de consumo;
3. A prevalência/frequência de padrões de consumo de nocividade acrescida;
4. A experiência de problemas relacionados com o consumo;
5. A aquisição de substâncias através da internet

Por sua vez, quanto à utilização da internet, pretende-se identificar:

6. A prevalência de utilização da internet em redes sociais e jogo;
7. O tempo passado a utilizar a internet nestas modalidades;
8. A prevalência de uma utilização mais nociva da internet nestas modalidades;
9. A experiência de problemas relacionados com a utilização da internet.

## Tipo de estudo e instrumento de recolha de dados

Trata-se de um estudo quantitativo, transversal, com base num questionário anónimo sucinto, de autopreenchimento, em dispositivo informático (*tablet*).

Neste processo, optou-se por seleccionar questões já aplicadas com sucesso em inquéritos anteriormente implementados pelo SICAD junto de jovens<sup>13</sup>, criando-se desta forma condições para a realização de algumas análises comparativas. A estrutura do questionário aplicado em 2018 é essencialmente a mesma relativamente ao aplicado nas 3 edições anteriores, com vista à sua comparabilidade. Entre as 4 edições efetuaram-se apenas pequenas adaptações com o propósito de melhorar o instrumento.

---

<sup>13</sup> O Estudo sobre Consumo de Álcool, Tabaco e Droga, em alunos do ensino público - ECATD 2011 (Feijão, Lavado & Calado, 2012), Os Jovens o Álcool e a Lei: Consumos, Atitudes e Legislação (Carapinha, Calado, Lavado, Dias, Ribeiro & SICAD, 2015).

## Conteúdos do questionário

As substâncias/produtos psicoativos analisados são:

<p><b>Tabaco</b></p> <p><b>Bebidas alcoólicas</b></p> <p><b>Cannabis</b> Exemplos dados: <i>haxixe, erva</i></p> <p><b>Tranquilizantes/sedativos sem receita médica</b> Em 2017 e 2018 foram apresentados os exemplos: <i>diazepam, Valium, flunitrazepam (Rohypnol), lorazepam</i></p> <p><b>Anfetaminas/metanfetaminas</b> Exemplos dados: <i>pastilhas, MD, mdma, ecstasy</i><sup>14</sup></p> <p><b>Cocaína</b></p> <p><b>Alucinogénios</b> Exemplos dados: <i>LSD, cogumelos mágicos</i></p> <p><b>Heroína ou outros opiáceos</b> Começou a ser apresentada em 2016, com o exemplo de metadona para os outros opiáceos.</p>	<p><b>Novas Substâncias Psicoativas</b></p> <p>Em 2015 foram apenas dados os exemplos <i>salvia divinorum e canabinóides sintéticos</i>. Nas edições seguintes são descritas como <i>Substâncias anteriormente adquiridas nas lojas conhecidas como smartshops, como canabinóides sintéticos, mefedrona, salvia divinorum</i>.</p> <p>Desde 2017, para o período temporal dos 12 meses anteriores, passaram a questionar-se categorias específicas deste tipo de produtos: <b>canabinóides sintéticos</b> (com os exemplos: <i>spice, k2</i>), <b>catinonas sintéticas</b> (com os exemplos <i>bloom, blow</i>), e <b>plantas e/ou outras</b> (com os exemplos <i>salvia divinorum e kratom</i>).</p> <p><b>Outras substâncias psicoativas ilícitas</b></p>
--	---

Os participantes são inquiridos quanto à frequência de consumo (em nº de ocasiões: 0; 1-2; 3-5; 6-9; 10-19; 20-39; 40 ou mais) destas substâncias/produtos em 3 períodos temporais: alguma vez na vida, nos 12 meses anteriores e nos 30 dias anteriores ao inquérito. De forma a diminuir a dimensão do instrumento, a partir de 2017 a questão relativa ao consumo alguma vez na vida passou a ser formulada apenas em termos de ocorrência do mesmo (Sim/Não) para cada uma das substâncias/produtos.

Como informação adicional relativamente a padrões de consumo, os participantes são inquiridos quanto a:

<p>Frequência (em nº de ocasiões: 0; 1-2; 3-5; 6-9; 10-19; 20-39; 40 ou mais) de determinados padrões de consumo de bebidas alcoólicas nos 12 meses anteriores,</p> <p><b>Embriaguez ligeira</b> <i>Ficar “alegre” por efeito de álcool</i></p> <p><b>Binge</b> <i>(Tomar 5 ou mais (sexo feminino) ou 6 ou mais (sexo masculino) bebidas alcoólicas na mesma ocasião</i></p> <p><b>Embriaguez severa</b> <i>Ficar embriagado/a (cambaleiar e/ou dificuldade em falar e/ou vomitar e/ou não recordar o que aconteceu depois)</i></p>	<p>Associação de substâncias lícitas ou ilícitas na mesma ocasião nos 12 meses anteriores – identificação das associações mais frequentes,</p> <p><b>Álcool e bebidas energéticas</b></p> <p><b>Álcool e derivados de cannabis</b></p> <p><b>Álcool e cocaína</b></p> <p><b>Álcool, cocaína e derivados de cannabis</b></p> <p><b>Mistura de vários derivados de cannabis</b></p> <p><b>Álcool e tranquilizantes/sedativos</b> Opção introduzida em 2017, em substituição de uma associação pouco sinalizada pelos participantes nas edições anteriores</p> <p><b>Outra</b></p> <p>Em 2017 não foi colocada uma questão geral sobre a associação de substâncias na mesma ocasião.</p>
--	---

<sup>14</sup> Incluído como exemplo apenas a partir de 2016.

Desde a 1ª edição que os participantes são inquiridos quanto à experiência de problemas relacionados com o consumo de álcool ou outras drogas. Em 2015 esta questão não foi colocada como sendo de resposta múltipla quanto ao álcool e outras drogas em separado.

<p>Experiência de problemas relacionados com o consumo de álcool (Sim/Não)</p> <p><b>Problemas de rendimento na escola/trabalho</b></p> <p><b>Problemas de saúde que motivaram assistência médica</b></p> <p><b>Problemas com comportamentos em casa</b> <i>Discussões, não cumprimento de regras, castigos</i></p> <p><b>Problemas financeiros</b></p> <p><b>Atos de violência/conduta desordeira</b></p> <p><b>Relações sexuais sem preservativo</b></p> <p><b>Situações de mal estar emocional</b></p> <p>Opção introduzida em 2016 - <i>Desmotivação, tristeza, insatisfação, solidão, ansiedade</i></p>	<p>Experiência de problemas relacionados com o consumo de outras drogas (Sim/Não)</p> <p><b>Problemas de rendimento na escola/trabalho</b></p> <p><b>Problemas de saúde que motivaram assistência médica</b></p> <p><b>Problemas com comportamentos em casa</b> <i>Discussões, não cumprimento de regras, castigos</i></p> <p><b>Problemas financeiros</b></p> <p><b>Atos de violência/conduta desordeira</b></p> <p><b>Relações sexuais sem preservativo</b></p> <p><b>Situações de mal estar emocional</b></p> <p>Opção introduzida em 2016 - <i>Desmotivação, tristeza, insatisfação, solidão, ansiedade</i></p>
--	---

A partir de 2017 começou a ser colocada uma questão sobre a compra de substâncias através da internet, nos 12 meses anteriores (Sim/Não).

<p><b>Cannabis</b></p> <p><b>Tranquilizantes/sedativos sem receita médica</b></p> <p><b>Anfetaminas/metanfetaminas /cocaína</b></p> <p><b>Alucinogénios</b></p> <p><b>Heroína ou outros opiáceos</b></p> <p><b>Novas Substâncias Psicoativas</b></p> <p><b>Outras substâncias psicoativas (ilícitas)</b></p>
--

Relativamente à utilização da internet, nas 4 edições foi colocada a questão quanto à duração (em horas por dia: nunca; até 1h; 2h-3h; 4h-5h; 6h ou mais) do tempo passado na internet, em função de ser um dia de semana ou de fim-de-semana e no âmbito de 2 tipos de atividade:

<ul style="list-style-type: none"> <li>• Redes Sociais</li> </ul>	<ul style="list-style-type: none"> <li>• Jogo (em geral e jogo de apostas em particular)</li> </ul>
---	---

A partir de 2017 começou também a ser colocada uma questão quanto à experiência de problemas relacionados com a utilização da internet (nas redes sociais, jogo online, apostas online). Os problemas elencados foram os mesmos que para as substâncias psicoativas. Nas edições anteriores esta questão foi contextualizada no âmbito do jogo.

## Trabalho de campo

Segundo a Direção Geral de Recursos da Defesa Nacional (DGRDN), o Dia da Defesa Nacional/2018 decorreu de janeiro a novembro (excluindo agosto) em todo o país (continente e regiões autónomas) em 30 Centros de Divulgação do Dia da Defesa Nacional. Os cidadãos portugueses de 18 anos foram convocados para o CDDN correspondente à sua zona de residência.

No âmbito do programa de cada Dia da Defesa Nacional, todos os jovens foram convidados, pelos militares de cada CDDN, em contexto de sala, a preencher um conjunto de questionários em *tablet*, entre os quais, o questionário referente a comportamentos aditivos. A participação neste questionário foi voluntária e anónima e efetuou-se no final do dia.

## População

A DGRDN convoca os cidadãos portugueses de 18 anos (segundo listagem atualizada do Instituto de Registos e Notariado). De entre estes, uma pequena percentagem não participa no ano da convocatória por motivos diversos, nomeadamente estar a viver fora do país.

Globalmente, foram convocados 119 529 cidadãos, dos quais 16 205 não compareceram por residirem no estrangeiro. 103 324 Cidadãos portugueses participaram na edição de 2018<sup>15</sup>. A adesão ao inquérito foi generalizada, excluindo-se da participação os jovens que, por dificuldades cognitivas, ou, especificamente, ao nível da leitura, não tinham capacidade para participar num questionário de autopreenchimento.

## Análise de dados

O SICAD recebeu da DGRDN uma base de dados (*SPSS Statistics versão 23.0*) correspondente à aplicação do modelo de questionário/2018.

Face à população de 103 324 participantes no Dia da Defesa Nacional/2018, este estudo caracteriza 66 148 jovens, isto é, 64% dos participantes. Esta percentagem é sensivelmente a mesma na maioria das regiões correspondentes ao CDDN, destacando-se o Algarve como a região em que uma maior percentagem de jovens foi caracterizada (99%) (Tabela 1).

**Tabela 1.** Nº de jovens presentes no DDN e Nº de jovens caracterizados quanto a comportamentos aditivos em função da região correspondente a cada CDDN

	Presentes no DDN (Nº)	Caracterizados (Nº)	Caracterizados por região (%)
Norte	35 178	20 494	58
Centro	20 130	13 975	69
Lisboa	34 163	21 476	63
Alentejo	4 818	3 208	67
Algarve	3 783	3 762	99
Madeira	2 462	1 683	68
Açores	2 790	1 550	56
TOTAL	103 324	66 148	64

Fonte: DGRDN/SICAD

<sup>15</sup> Dados *ad hoc* disponibilizados pela Divisão dos Deveres Militares / Direção de Serviços da Profissionalização do Serviço Militar / Direção-Geral de Recursos da Defesa Nacional

Metade dos jovens analisados é do sexo masculino e a outra do sexo feminino. Mais de metade frequenta o ensino secundário, sobretudo o 12º ano (34%), sendo também de destacar a percentagem dos que já iniciaram o ensino superior (22%). Três quartos são estudantes a tempo inteiro e 10% conjugam os estudos com o trabalho. Uma pequena percentagem de jovens está empregada (sem estudar: 11%), enquanto os restantes estão desempregados. Praticamente todos são solteiros. Quanto às variáveis analisadas, trata-se de um perfil sociodemográfico semelhante ao dos jovens caracterizados em edições anteriores (2016-2017) (Tabela 2).

**Tabela 2.** Características sociodemográficas (%)

	2015 (n= 31 300)	2016 (n=81 207)	2017 (n=82 854)	2018 (n=66 148)
<b>Sexo</b>				
Masculino	51,2	50,6	50,8	49,4
Feminino	48,8	49,4	49,2	50,6
<b>Nível de escolaridade (concluiu ou frequenta)</b>				
6º ano ou menos	1,4	1,1	1,0	0,8
7º ano	0,8	0,6	0,5	0,4
8º ano	1,0	0,8	0,6	0,5
9º ano	10,2	7,8	7,5	7,3
Curso profissional c/ equiv. ao 9º ano	3,6	3,3	2,8	2,4
10º ano	4,5	3,2	2,9	2,7
11º ano	12,2	9,9	9,8	9,5
12º ano	28,0	29,4	31,7	34,1
Curso profissional c/ equiv. ao 12º ano	16,1	18,7	17,9	16,9
Curso de especialização tecnológica (pós-secundário)	1,0	0,8	0,8	0,7
Frequência do Ensino Superior	21,2	22,6	22,1	22,2
Curso Técnico Superior Profissional*	-	1,3	1,8	1,9
Outra*	-	0,5	0,7	0,7
<b>Situação face ao trabalho</b>				
Estudante	78,5	73,0	73,2	72,6
Desempregado	8,3	8,4	7,1	6,1
Trabalhador-Estudante	7,1	8,4	8,8	10,0
Empregado	6,1	10,2	7,1	11,3
<b>Estado Civil</b>				
Solteiro	97,0	97,5	97,5	97,2
União de facto/junto com alguém	2,0	1,6	1,6	1,7
Casado	0,2	0,3	0,3	0,3
Outra situação	0,8	0,6	0,7	0,8

\*Categorias propostas apenas em 2016.



# ANEXO II

Resultados: Consumo de substâncias psicoativas

## Índice de Tabelas

- Tabela 1. Consumo de substâncias psicoativas ao longo da vida (2015-2017)
- Tabela 2. Consumo de substâncias psicoativas nos últimos 12 meses (2015-2017)
- Tabela 3. Consumo de substâncias psicoativas nos últimos 30 dias (2015-2017)
- Tabela 4. Taxa de continuidade dos consumos (P12M/PLV) (2015-2017)
- Tabela 5. Taxa de continuidade dos consumos (P30D/P12M) (2015-2017)
- Tabela 6. Frequência do consumo de bebidas alcoólicas nos últimos 12 meses (2015-2017)
- Tabela 7. Frequência do consumo de tabaco nos últimos 12 meses (2015-2017)
- Tabela 8. Frequência do consumo de cannabis nos últimos 12 meses (2015-2017)
- Tabela 9. Frequência do consumo de anfetaminas/metanfetaminas e de cocaína nos últimos 12 meses (2017)
- Tabela 10. Frequência do consumo de alucinogénios e de opiáceos nos últimos 12 meses (2017)
- Tabela 11. Frequência do consumo de Novas Substâncias Psicoativas nos últimos 12 meses (2017)
- Tabela 12. Frequência do consumo de tranquilizantes/sedativos sem receita médica nos últimos 12 meses (2017)
- Tabela 13. Frequência do consumo de bebidas alcoólicas nos últimos 30 dias (2015-2017)
- Tabela 14. Frequência do consumo de tabaco nos últimos 30 dias (2015-2017)
- Tabela 15. Frequência do consumo de cannabis nos últimos 30 dias (2015-2017)
- Tabela 16. Frequência do consumo de anfetaminas/metanfetaminas, cocaína, alucinogénios e opiáceos nos últimos 30 dias (2017)
- Tabela 17. Frequência do consumo de Novas Substâncias Psicoativas nos últimos 30 dias (2017)
- Tabela 18. Frequência do consumo de tranquilizantes/sedativos sem receita médica nos últimos 30 dias (2017)
- Tabela 19. Consumo *binge*, embriaguez ligeira e embriaguez severa nos últimos 12 meses (2015-2017)
- Tabela 20. Frequência do consumo *binge* nos últimos 12 meses (2015-2017)
- Tabela 21. Frequência de embriaguez ligeira nos últimos 12 meses (2015-2017)
- Tabela 22. Frequência de embriaguez severa nos últimos 12 meses (2015-2017)
- Tabela 23. Policonsumo nos últimos 12 meses (2015-2017)
- Tabela 24. Problemas associados ao consumo de álcool nos últimos 12 meses – inquiridos (2015-2017)
- Tabela 25. Problemas associados ao consumo de álcool nos últimos 12 meses – consumidores (2015-2017)
- Tabela 26. Problemas associados ao consumo de substâncias ilícitas nos últimos 12 meses – inquiridos (2015-2017)
- Tabela 27. Problemas associados ao consumo de substâncias ilícitas nos últimos 12 meses – consumidores (2015-2017)
- Tabela 28. Aquisição de substâncias ilícitas nos últimos 12 meses através da internet (2017)



Tabela 1. Consumo de substâncias psicoativas ao longo da vida (2015-2018)

		2015		2016		2017		2018	
		N= 70 646		N= 81 207		N= 82 872		N= 66 148	
		Nº	%	Nº	%	Nº	%	Nº	%
<b>Tabaco</b>									
	Sim	43.783	62,0	50 062	63,3	50 701	61,9	39 564	60,1
	Não	26.855	38,0	28 974	36,7	31 270	38,1	26 270	39,9
	Total	70.638	100	79 036	100	81 971	100	65 834	100
<b>Bebidas Alcoólicas</b>									
	Sim	62.471	88,4	70 274	88,9	72 587	88,5	58 537	88,9
	Não	8.167	11,6	8 762	11,1	9 443	11,5	7 330	11,1
	Total	70.638	100	79 036	100	82 030	100	65 867	100
<b>Tranquilizantes/sedativos sem receita médica</b>									
	Sim	5.129	7,3	6 274	7,9	4 946	6,1	4 664	7,1
	Não	65.498	92,7	72 757	92,1	76 473	93,9	60 810	92,9
	Total	70.627	100	79 031	100	81 419	100	65 474	100
<b>Qualquer substância ilícita</b>									
	Sim	21.713	30,7	26 122	33,1	27 343	34,2	22 866	35,6
	Não	48.925	69,3	52 910	66,9	52 525	65,8	41 349	64,4
	Total	70.638	100	79 032	100	79 868	100	64 215	100
<b>- Cannabis</b>									
	Sim	20.689	29,3	24 936	31,6	26 322	32,3	21 853	33,4
	Não	49.949	70,7	54 099	68,4	55 158	67,7	43 643	66,6
	Total	70.638	100	79 035	100	81 480	100	65 496	100
<b>- Qualquer outra substância ilícita (incluindo cannabis)</b>									
	Sim	7.244	10,3	8 094	10,2	7 426	9,3	6 675	10,3
	Não	63.391	89,7	70 937	89,8	72 834	90,7	57 844	89,7
	Total	70.635	100	79 031	100	80 260	100	64 519	100
<b>- Qualquer outra substância ilícita (excluindo cannabis)</b>									
	Sim	1.024	1,4	1 186	1,5	1 021	1,3	1 013	1,6
	Não	69.611	98,6	77 845	98,5	79 239	98,7	63 506	98,4
	Total	70.635	100	79 031	100	80 260	100	64 519	100
<b>Anfetaminas/Metanfetaminas</b>									
	Sim	4.960	7,0	5 575	7,1	5 009	6,1	4 567	6,9
	Não	65.675	93,0	73 460	92,9	76 789	93,9	61 198	93,1
	Total	70.635	100	79 035	100	81 798	100	65 765	100
<b>Cocaína</b>									
	Sim	3.262	4,6	3 681	4,7	3 106	3,8	2 686	4,1
	Não	67.366	95,4	75 351	95,3	78 503	96,2	62 886	95,9
	Total	70.628	100	79 032	100	81 609	100	65 572	100
<b>Alucinogénios</b>									
	Sim	3.360	4,8	3 860	4,9	3 034	3,7	2 641	4,0
	Não	67.267	95,2	75 172	95,1	78 365	96,3	62 847	96,0
	Total	70.627	100	79 032	100	81 399	100	65 488	100
<b>Novas Substâncias Psicoativas</b>									
	Sim	3.467	4,9	3 698	4,7	2 598	3,2	2 293	3,5
	Não	67.160	95,1	75 333	95,3	78 877	96,8	63 191	96,5
	Total	70.627	100	79 031	100	81 475	100	65 484	100
<b>Heroína ou outros opiáceos</b>									
	Sim	-	-	1 865	3,0	1 498	1,8	1 420	2,2
	Não	-	-	61 180	97,0	80 214	98,2	64 233	97,8
	Total	-	-	63 045	100	81 712	100	65 653	100
<b>Outras substâncias psicoativas ilícitas</b>									
	Sim	-	-	2 834	4,5	2 817	3,4	2 743	4,2
	Não	-	-	60 211	95,5	78 873	96,6	62 910	95,8
	Total	-	-	63 045	100	81 690	100	65 653	100

Tabela 2. Consumo de substâncias psicoativas nos últimos 12 meses (2015-2018)

	2015		2016		2017		2018		
	N= 70 646		N= 81 207		N= 82 872		N= 66 148		
	Nº	%	Nº	%	Nº	%	Nº	%	
<b>Tabaco</b>									
	Sim	36.536	51,7	40 798	51,6	40 816	49,9	32 062	48,8
	Não	34.080	48,3	38 231	48,4	41 025	50,1	33 688	51,2
	Total	70.616	100	79 029	100	81 841	100	65 750	100
	<b>Masculino</b>								
	Sim	8.299	51,8	21 782	55,0	21 575	52,8	16 458	51,0
	Não	7.725	48,2	17 845	45,0	19 271	47,2	15 792	49,0
	Total	16.024	100	39 627	100	40 846	100	32 250	100
	<b>Feminino</b>								
	Sim	7.000	45,9	18 668	48,2	18 640	46,9	15 435	46,5
	Não	8.264	54,1	20 063	51,8	21 099	53,1	17 727	53,5
	Total	15.264	100	38 731	100	39 739	100	33 162	100
<b>Bebidas Alcoólicas</b>									
	Sim	58.860	83,4	66 125	83,7	69 369	84,7	56 216	85,4
	Não	11.752	16,6	12 904	16,3	12 550	15,3	9 579	14,6
	Total	70.612	100	79 029	100	81 919	100	65 795	100
	<b>Masculino</b>								
	Sim	13.396	83,6	33 572	84,7	35 104	85,9	27 657	85,7
	Não	2.627	16,4	6 056	15,3	5 779	14,1	4 620	14,3
	Total	16.023	100	39 628	100	40 883	100	32 277	100
	<b>Feminino</b>								
	Sim	12.278	80,4	32 000	82,6	33 178	83,4	28 269	85,2
	Não	2.986	19,6	6 730	17,4	6 583	16,6	4 910	14,8
	Total	15.264	100	38 730	100	39 761	100	33 179	100
<b>Tranquilizantes/sedativos sem receita médica</b>									
	Sim	3.426	4,9	3 937	5,0	3 581	4,4	3 394	5,2
	Não	67.197	95,1	75 094	95,0	78 257	95,6	62 344	94,8
	Total	70.623	100	79 031	100	81 838	100	65 738	100
	<b>Masculino</b>								
	Sim	682	4,3	1 970	5,0	1 539	3,8	1 574	4,9
	Não	15.343	95,7	37 659	95,0	39 287	96,2	30 658	95,1
	Total	16.025	100	39 629	100	40 826	100	32 232	100
	<b>Feminino</b>								
	Sim	646	4,2	1 921	5,0	1 978	5,0	1 805	5,4
	Não	14.623	95,8	36 810	95,0	37 755	95,0	31 362	94,6
	Total	15.269	100	38 731	100	39 733	100	33 167	100
<b>Qualquer substância ilícita</b>									
	Sim	16.655	23,6	19 532	24,7	21 418	26,2	18 298	27,9
	Não	53.979	76,4	59 498	75,3	60 367	73,8	47 391	72,1
	Total	70.634	100	79 030	100	81 785	100	65 689	100
	<b>Masculino</b>								
	Sim	4.754	29,7	12 313	31,1	13 147	32,2	10 893	33,8
	Não	11.270	70,3	27 317	68,9	27 677	67,8	21 331	66,2
	Total	16.024	100	39 630	100	40 824	100	32 224	100
	<b>Feminino</b>								
	Sim	2.608	17,1	7 033	18,2	7 909	19,9	7 307	22,1
	Não	12.658	82,9	31 700	81,8	31 782	80,1	25 818	77,9
	Total	15.266	100	38 733	100	39 691	100	33 125	100

Tabela 2. Consumo de substâncias psicoativas nos últimos 12 meses (2015-2018) – cont.

	2015		2016		2017		2018	
	N= 70 646		N= 81 207		N= 82 872		N= 66 148	
	Nº	%	Nº	%	Nº	%	Nº	%
- Cannabis								
Sim	15.979	22,6	18 838	23,8	20 698	25,3	17 580	26,7
Não	54.645	77,4	60 195	76,2	61 190	74,7	48 231	73,3
Total	70.624	100	79 033	100	81 888	100	65 811	100
- Qualquer outra substância ilícita (incluindo cannabis)								
Sim	4.922	7,0	5 338	6,8	5 345	6,5	4 882	7,4
Não	65.710	93,0	73 693	93,2	76 535	93,5	60 868	92,6
Total	70.632	100	79 031	100	81 880	100	65 750	100
- Qualquer outra substância ilícita (excluindo cannabis)								
Sim	674	1,0	694	0,9	720	0,9	718	1,1
Não	69.956	99,0	78 337	99,1	81 160	99,1	65 032	98,9
Total	70.630	100	79 031	100	81 880	100	65 750	100
Anfetaminas/Metanfetaminas								
Sim	3.488	4,9	3 795	4,8	3 735	4,6	3 393	5,2
Não	67.140	95,1	75 239	95,2	78 248	95,4	62 475	94,8
Total	70.628	100	79 034	100	81 983	100	65 868	100
Cocaína								
Sim	2.545	3,6	2 777	3,5	2 480	3,0	2 197	3,3
Não	68.078	96,4	76 254	96,5	79 493	97,0	63 666	96,7
Total	70.623	100	79 031	100	81 973	100	65 863	100
Alucinogénios								
Sim	2.408	3,4	2 661	3,4	2 268	2,8	2 003	3,0
Não	68.217	96,6	76 370	96,6	79 702	97,2	63 865	97,0
Total	70.625	100	79 031	100	81 970	100	65 868	100
Novas Substâncias Psicoativas								
Sim	2.306	3,3	2 381	3,0	1 754	2,1	1 635	2,5
Não	68.320	96,7	76 650	97,0	80 190	97,9	64 189	97,5
Total	70.626	100	79 031	100	81 944	100	65 824	100
NSP: canabinóides sintéticos								
Sim	-	-	-	-	1 275	1,6	1.220	1,9
Não	-	-	-	-	80 507	98,4	64 389	98,1
Total	-	-	-	-	81 782	100	65 609	100
NSP: catinonas sintéticas								
Sim	-	-	-	-	1 031	1,3	1.011	1,5
Não	-	-	-	-	80 730	98,7	64 582	98,5
Total	-	-	-	-	81 761	100	65 593	100
NSP: Plantas e/ou outras								
Sim	-	-	-	-	1 240	1,5	1 188	1,8
Não	-	-	-	-	80 523	98,5	64 405	98,2
Total	-	-	-	-	81 763	100	65 593	100
Heroína ou outros opiáceos								
Sim	-	-	1.449	2,3	1 158	1,4	1 135	1,7
Não	-	-	61.597	97,7	80 815	98,6	64 713	98,3
Total	-	-	63.046	100,0	81 973	100	65 848	100
Outras substâncias psicoativas ilícitas								
Sim	-	-	1.937	3,1	1 923	2,3	1 893	2,9
Não	-	-	61.109	96,9	80 046	97,7	63 951	97,1
Total	-	-	63.046	100	81 969	100	65 844	100

Tabela 3. Consumo de substâncias psicoativas nos últimos 30 dias (2015-2018)

	2015		2016		2017		2018	
	N= 70 646		N= 81 207		N= 82 872		N= 66 148	
	Nº	%	Nº	%	Nº	%	Nº	%
<b>Tabaco</b>								
Sim	30 335	43,0	33 002	41,8	32 369	39,7	25 118	38,3
Não	40 273	57,0	46 025	58,2	49 179	60,3	40 402	61,7
Total	70 608	100	79 027	100	81 548	100	65 520	100
<b>Bebidas Alcoólicas</b>								
Sim	45 614	64,6	51 416	65,1	54 292	67,0	44 439	68,2
Não	24 988	35,4	27 610	34,9	26 776	33,0	20 713	31,8
Total	70 602	100	79 026	100	81 068	100	65 152	100
<b>Tranquilizantes/sedativos sem receita médica</b>								
Sim	2 061	2,9	2 332	3,0	1 697	2,1	1 658	2,5
Não	68 557	97,1	76 699	97,0	80 162	97,9	64 034	97,5
Total	70 618	100	79 031	100	81 859	100	65 692	100
<b>Qualquer substância ilícita</b>								
Sim	10 767	15,2	12 451	15,8	13 069	16,0	11 277	17,2
Não	59 866	84,8	66 578	84,2	68 573	84,0	54 267	82,8
Total	70 633	100	79 029	100	81 642	100	65 544	100
<b>- Cannabis</b>								
Sim	10 333	14,6	11 991	15,2	12 648	15,5	10 836	16,5
Não	60 288	85,4	67 041	84,8	69 080	84,5	54 808	83,5
Total	70 621	100	79 032	100	81 728	100	65 644	100
<b>- Qualquer outra substância ilícita (incluindo cannabis)</b>								
Sim	2 762	3,9	3 022	3,8	2 615	3,2	2 430	3,7
Não	67 869	96,1	76 009	96,2	79 259	96,8	63 283	96,3
Total	70 631	100	79 031	100	81 874	100	65 713	100
<b>- Qualquer outra substância ilícita (excluindo cannabis)</b>								
Sim	434	0,6	460	0,6	421	0,5	441	0,7
Não	70 197	99,4	78 571	99,4	81 453	99,5	65 272	99,3
Total	70 631	100	79 031	100	81 874	100	65 713	100
<b>Anfetaminas/Metanfetaminas</b>								
Sim	2 142	3,0	2 347	3,0	1 952	2,4	1 766	2,7
Não	68 485	97,0	76 687	97,0	80 027	97,6	64 053	97,3
Total	70 627	100	79 034	100	81 979	100	65 819	100
<b>Cocaína</b>								
Sim	1 634	2,3	1 835	2,3	1 342	1,6	1 198	1,8
Não	68 989	97,7	77 196	97,7	80 625	98,4	64 615	98,2
Total	70 623	100	79 031	100	81 967	100	65 813	100
<b>Alucinogénios</b>								
Sim	1 585	2,2	1 769	2,2	1 197	1,5	1 112	1,7
Não	69 038	97,8	77 262	97,8	80 781	98,5	64 724	98,3
Total	70 623	100	79 031	100	81 978	100	65 836	100
<b>Novas Substâncias Psicoativas</b>								
Sim	1 457	2,1	1 499	1,9	887	1,1	822	1,2
Não	69 167	97,9	77 532	98,1	81 090	98,9	64 997	98,8
Total	70 624	100	79 031	100	81 977	100	65 819	100
<b>Heroína ou outros opiáceos</b>								
Sim	-	-	1 180	1,9	793	1,0	779	1,2
Não	-	-	61 866	98,1	81 210	99,0	65 047	98,8
Total	-	-	63 046	100	82 003	100	65 826	100
<b>Outras substâncias psicoativas ilícitas</b>								
Sim	-	-	1 405	2,2	1 075	1,3	1 059	1,6
Não	-	-	61 641	97,8	80 919	98,7	64 751	98,4
Total	-	-	63 046	100	81 994	100	65 810	100

Tabela 4. Taxa de continuidade dos consumos (P12M/PLV) (2015-2018)

	2015	2016	2017	2018
	N= 70 646	N= 81 207	N= 82 872	N= 66 148
	%	%	%	%
<b>Tabaco</b>	83	82	81	81
<b>Bebidas Alcoólicas</b>	94	94	96	96
<b>Tranquilizantes/sedativos sem receita médica</b>	67	63	62	73
<b>Qualquer substância ilícita</b>	77	75	77	78
- Cannabis	77	75	78	80
- Qualquer outra substância ilícita (incluindo cannabis)	68	67	70	72
- Qualquer outra substância ilícita (excluindo cannabis)	71	60	69	69
Anfetaminas/Metanfetaminas	70	68	75	75
Cocaína	78	74	79	80
Alucinogénios	71	69	76	75
Novas Substâncias Psicoativas	67	64	66	71
Heroína ou outros opiáceos	-	77	78	77
Outras substâncias psicoativas ilícitas	-	69	68	69

Tabela 5. Taxa de continuidade dos consumos (P30D/P12M) (2015-2018)

	2015	2016	2017	2018
	N= 70 646	N= 81 207	N= 82 872	N= 66 148
	%	%	%	%
<b>Tabaco</b>	83	81	80	78
<b>Bebidas Alcoólicas</b>	77	78	79	80
<b>Tranquilizantes/sedativos sem receita médica</b>	59	60	48	48
<b>Qualquer substância ilícita</b>	64	64	61	62
- Cannabis	65	64	61	62
- Qualquer outra substância ilícita (incluindo cannabis)	56	56	49	50
- Qualquer outra substância ilícita (excluindo cannabis)	60	67	56	64
Anfetaminas/Metanfetaminas	61	63	52	52
Cocaína	64	66	53	55
Alucinogénios	65	65	54	57
Novas Substâncias Psicoativas	64	63	52	48
Heroína ou outros opiáceos	-	83	71	71
Outras substâncias psicoativas ilícitas	-	71	57	55



Tabela 6. Frequência (nº de ocasiões) do consumo de bebidas alcoólicas nos últimos 12 meses (2015-2018)

	2015						2016						2017						2018					
	N= 70 646						N= 81 207						N= 82 872						N= 66 148					
	Global		Masculino		Feminino		Global		Masculino		Feminino		Global		Masculino		Feminino		Global		Masculino		Feminino	
Inquiridos	Nº	%	Nº	%	Nº	%	Nº	%	Nº	%	Nº	%	Nº	%	Nº	%	Nº	%	Nº	%	Nº	%	Nº	%
0	11 752	16,6	2 627	16,4	2 986	19,6	12 904	16,3	6 056	15,3	6 730	17,4	12 550	15,3	5 779	14,1	6 583	16,6	9 579	14,6	4 620	14,3	4 910	14,8
1 a 2	11 941	16,9	2 288	14,3	3 222	21,1	12 354	15,7	4 964	12,5	7 285	18,8	13 157	16,1	5 352	13,1	7 591	19,1	10 181	15,5	3 946	12,2	6 187	18,6
3 a 5	9 305	13,2	1 990	12,4	2 352	15,4	9 883	12,5	4 299	10,8	5 500	14,2	11 201	13,7	4 839	11,8	6 177	15,5	8 858	13,4	3 689	11,4	5 120	15,4
6 a 9	7 837	11,2	1 722	10,7	1 833	12,0	8 604	10,9	3 887	9,8	4 646	12,0	10 113	12,3	4 669	11,4	5 300	13,3	8 136	12,4	3 524	10,9	4 587	13,8
10 a 19	10 530	14,9	2 483	15,5	2 103	13,8	12 030	15,2	6 031	15,2	5 904	15,2	12 335	15,1	6 242	15,3	5 916	14,9	10 143	15,4	4 951	15,4	5 128	15,5
20 a 39	6 813	9,6	1 485	9,3	1 340	8,8	8 039	10,2	3 998	10,1	3 965	10,2	8 644	10,5	4 504	11,0	4 008	10,1	7 133	10,8	3 621	11,2	3 469	10,5
40 ou mais	12 221	17,3	3 360	21,0	1 382	9,1	15 032	19,0	10 254	25,9	4 658	12,0	13 768	16,8	9 393	23,0	4 154	10,4	11 639	17,7	7 827	24,3	3 752	11,3
Sem informação quanto a frequência	213	0,3	68	0,4	46	0,3	183	0,2	139	0,4	42	0,1	151	0,2	105	0,3	32	0,1	126	0,2	99	0,3	26	0,1
Total	70 612	100	16 023	100	15 264	100	79 029	100	39 628	100	38 730	100	81 919	100	40 883	100	39 761	100	65 795	100	32 277	100	33 179	100
Consumidores de bebidas alcoólicas 12M																								
1 a 2	11 941	20,4	2 288	17,2	3 222	26,3	12 354	18,7	4 964	14,8	7 285	22,8	13 157	19,0	5 352	15,3	7 591	22,9	10 181	18,2	3 946	14,3	6 187	21,9
3 a 5	9 305	15,9	1 990	14,9	2 352	19,2	9 883	15,0	4 299	12,9	5 500	17,2	11 201	16,2	4 839	13,8	6 177	18,6	8 858	15,8	3 689	13,4	5 120	18,1
6 a 9	7 837	13,4	1 722	12,9	1 833	15,0	8 604	13,1	3 887	11,6	4 646	14,5	10 113	14,6	4 669	13,3	5 300	16,0	8 136	14,5	3 524	12,8	4 587	16,2
10 a 19	10 530	17,9	2 483	18,6	2 103	17,2	12 030	18,2	6 031	18,0	5 904	18,5	12 335	17,8	6 242	17,8	5 916	17,8	10 143	18,1	4 951	18,0	5 128	18,2
20 a 39	6 813	11,6	1 485	11,1	1 340	11,0	8 039	12,2	3 998	12,0	3 965	12,4	8 644	12,5	4 504	12,9	4 008	12,1	7 133	12,7	3 621	13,1	3 469	12,3
40 ou mais	12 221	20,8	3 360	25,2	1 382	11,3	15 032	22,8	10 254	30,7	4 658	14,6	13 768	19,9	9 393	26,8	4 154	12,5	11 639	20,7	7 827	28,4	3 752	13,3
Total	58 647	100	13 328	100	12 232	100	65 942	100	33 433	100	31 958	100	69 218	100	34 999	100	33 146	100	56 090	100	27 558	100	28 243	100

Tabela 7. Frequência (nº de ocasiões) do consumo de tabaco nos últimos 12 meses (2015-2018)

	2015						2016						2017						2018					
	N= 70 646						N= 81 207						N= 82 872						N= 66 148					
	Global		Masculino		Feminino		Global		Masculino		Feminino		Global		Masculino		Feminino		Global		Masculino		Feminino	
Inquiridos	Nº	%	Nº	%	Nº	%	Nº	%	Nº	%	Nº	%	Nº	%	Nº	%	Nº	%	Nº	%	Nº	%	Nº	%
0	34 080	48,3	7 725	48,2	8 264	54,1	38 231	48,4	17 845	45,0	20 063	51,8	41 025	50,1	19 271	47,2	21 099	53,1	33 688	51,2	15 792	49,0	17 727	53,5
1 a 2	6 679	9,5	1 408	8,8	1 474	9,7	7 675	9,7	3 552	9,0	4 053	10,5	8 034	9,8	3 706	9,1	4 208	10,6	6 465	9,8	2 816	8,7	3 616	10,9
3 a 5	3 751	5,3	779	4,9	790	5,2	4 004	5,1	1 935	4,9	2 026	5,2	4 116	5,1	2 027	5,0	2 028	5,1	3 403	5,2	1 588	4,9	1 802	5,4
6 a 9	2 983	4,1	660	4,1	611	4,0	3 325	4,2	1 771	4,5	1 538	4,0	3 422	4,2	1 749	4,3	1 620	4,1	2 711	4,1	1 318	4,1	1 381	4,2
10 a 19	4 527	6,4	994	6,2	822	5,4	5 227	6,6	2 835	7,2	2 345	6,1	4 356	5,3	2 363	5,8	1 933	4,9	3 527	5,4	1 781	5,5	1 728	5,2
20 a 39	2 935	4,2	613	3,8	598	3,9	3 069	3,9	1 421	3,6	1 622	4,2	3 205	3,9	1 578	3,9	1 572	4,0	2 664	4,1	1 273	4,0	1 375	4,1
40 ou mais	14 986	21,2	3 685	23,0	2 588	17,0	17 498	22,1	10 268	25,9	7 084	18,3	17 683	21,6	10 152	24,9	7 279	18,3	13 292	20,2	7 682	23,8	5 533	16,7
Sem informação quanto a frequência	675	1,0	160	1,0	117	0,8	0	..	0	..	0	..	0	..	0	..	0	..	0	..	0	..	0	..
Total	70 616	100	16 024	100	15 264	100	79 029	100	39 627	100	38 731	100	81 841	100	40 846	100	39 739	100	65 750	100	32 250	100	33 162	100
Consumidores de tabaco 12M																								
1 a 2	6 679	18,6	1 408	17,3	1 474	21,4	7 675	18,8	3 552	16,3	4 053	21,7	8 034	19,7	3 706	17,2	4 208	22,6	6 465	20,2	2 816	17,1	3 616	23,4
3 a 5	3 751	10,5	779	9,6	790	11,5	4 004	9,8	1 935	8,9	2 026	10,9	4 116	10,1	2 027	9,4	2 028	10,9	3 403	10,6	1 588	9,7	1 802	11,7
6 a 9	2 983	8,3	660	8,1	611	8,9	3 325	8,2	1 771	8,1	1 538	8,2	3 422	8,4	1 749	8,1	1 620	8,7	2 711	8,4	1 318	8,0	1 381	8,9
10 a 19	4 527	12,6	994	12,2	822	11,9	5 227	12,8	2 835	13,0	2 345	12,6	4 356	10,7	2 363	11,0	1 933	10,4	3 527	11,0	1 781	10,8	1 728	11,2
20 a 39	2 935	8,2	613	7,5	598	8,7	3 069	7,5	1 421	6,5	1 622	8,7	3 205	7,8	1 578	7,3	1 572	8,4	2 664	8,3	1 273	7,7	1 375	9,0
40 ou mais	14 986	41,8	3 685	45,3	2 588	37,6	17 498	42,9	10 268	47,1	7 084	37,9	17 683	43,3	10 152	47,1	7 279	39,1	13 292	41,5	7 682	46,7	5 533	35,8
Total	35 861	100	8 139	100	6 883	100	40 798	100	21 782	100	18 668	100	40 816	100	21 575	100	18 640	100	32 062	100	16 458	100	15 435	100

Tabela 8. Frequência (nº de ocasiões) do consumo de cannabis nos últimos 12 meses (2015-2018)

	2015						2016						2017						2018					
	N= 70 646						N= 81 207						N=82 872						N=66 148					
	Global		Masculino		Feminino		Global		Masculino		Feminino		Global		Masculino		Feminino		Global		Masculino		Feminino	
Inquiridos	Nº	%	Nº	%	Nº	%	Nº	%	Nº	%	Nº	%	Nº	%	Nº	%	Nº	%	Nº	%	Nº	%	Nº	%
0	54 645	74,7	11 406	71,2	12 787	83,8	60 195	76,2	27 642	69,8	32 055	82,8	61 190	74,7	28 113	68,8	32 148	80,9	48 231	73,3	21 784	67,4	26 203	79,0
1 a 2	4 428	6,3	1 120	7,0	836	5,5	5 158	6,5	2 812	7,1	2 295	5,9	6 300	7,7	3 365	8,2	2 826	7,1	5 212	7,9	2 617	8,1	2 566	7,7
3 a 5	2 047	2,9	542	3,4	316	2,1	2 527	3,2	1 478	3,7	1 028	2,7	3 177	3,9	1 855	4,5	1 266	3,2	2 703	4,1	1 511	4,7	1 177	3,6
6 a 9	1 460	2,1	402	2,5	232	1,5	1 862	2,4	1 141	2,9	705	1,8	2 201	2,7	1 319	3,2	856	2,2	1 926	2,9	1 101	3,4	820	2,5
10 a 19	1 966	2,8	575	3,6	304	2,0	2 426	3,1	1 576	4,0	833	2,2	2 602	3,2	1 660	4,1	905	2,3	2 148	3,3	1 295	4,0	834	2,5
20 a 39	1 303	1,8	376	2,3	218	1,4	1 520	1,9	960	2,4	543	1,4	1 675	2,0	1 045	2,6	606	1,5	1 562	2,4	1 016	3,2	540	1,6
40 ou mais	3 914	5,5	1 349	8,4	418	2,7	4 906	6,2	3 759	9,5	1 101	2,8	4 454	5,4	3 323	8,1	1 052	2,6	3 745	5,7	2 791	8,6	935	2,8
Sem informação quanto a frequência	861	1,2	255	1,6	155	1,0	439	0,5	261	0,7	173	0,4	289	0,4	195	0,5	77	0,2	284	0,4	183	0,6	98	0,3
Total	70 624	100	16 025	100	15 266	100	79 033	100	39 629	100	38 733	100	81 888	100	40 875	100	39 736	100	65 811	100	32 298	100	33 173	100
Consumidores de cannabis 12M																								
1 a 2	4 428	29,3	1 120	25,7	836	36,0	5 158	28,0	2 812	24,0	2 295	35,3	6 300	30,9	3 365	26,8	2 826	37,6	5 212	30,1	2 617	25,3	2 566	37,4
3 a 5	2 047	13,5	542	12,4	316	13,6	2 527	13,7	1 478	12,6	1 028	15,8	3 177	15,6	1 855	14,8	1 266	16,9	2 703	15,6	1 511	14,6	1 177	17,1
6 a 9	1 460	9,7	402	9,2	232	10,0	1 862	10,1	1 141	9,7	705	10,8	2 201	10,8	1 319	10,5	856	11,4	1 926	11,2	1 101	10,7	820	11,9
10 a 19	1 966	13,0	575	13,2	304	13,1	2 426	13,2	1 576	13,4	833	12,8	2 602	12,7	1 660	13,2	905	12,0	2 148	12,4	1 295	12,6	834	12,1
20 a 39	1 303	8,6	376	8,6	218	9,4	1 520	8,3	960	8,2	543	8,3	1 675	8,2	1 045	8,3	606	8,1	1 562	9,0	1 016	9,8	540	7,9
40 ou mais	3 914	25,9	1 349	30,9	418	18,0	4 906	26,7	3 759	32,1	1 101	16,9	4 454	21,8	3 323	26,4	1 052	14,0	3 745	21,7	2 791	27,0	935	13,6
Total	15 118	100	4 364	100	2 324	100	18 399	100	11 726	100	6 505	100	20 409	100	12 567	100	7 511	100	17 296	100	10 331	100	6 872	100

Tabela 9. Frequência (nº de ocasiões) do consumo de anfetaminas/metanfetaminas e de cocaína nos últimos 12 meses (2017-2018)

	2017						2018						2017						2018					
	Anfetaminas/Metanfetaminas												Cocaína											
	Global		Masculino		Feminino		Global		Masculino		Feminino		Global		Masculino		Feminino		Global		Masculino		Feminino	
Inquiridos	Nº	%	Nº	%	Nº	%	Nº	%	Nº	%	Nº	%	Nº	%	Nº	%	Nº	%	Nº	%	Nº	%	Nº	%
0	78 248	95,4	38.419	93,9	38 616	97,1	62 475	94,8	30 039	92,9	32 113	96,7	79 493	97,0	39 121	95,6	39 129	98,4	63 666	96,7	30 737	95,1	32 603	98,2
1 a 2	1 580	1,9	1 018	2,5	530	1,3	1 411	2,2	899	2,8	506	1,5	814	1,0	547	1,3	253	0,6	695	1,0	480	1,5	211	0,6
3 a 5	607	0,8	391	1,0	208	0,5	500	0,8	324	1,0	172	0,5	324	0,4	226	0,6	94	0,2	244	0,4	155	0,5	86	0,3
6 a 9	403	0,5	260	0,6	134	0,3	413	0,6	279	0,9	132	0,4	290	0,3	218	0,5	62	0,2	257	0,4	196	0,6	60	0,2
10 a 19	523	0,6	378	0,9	135	0,3	449	0,7	324	1,0	123	0,4	346	0,4	261	0,6	83	0,2	318	0,5	237	0,7	80	0,2
20 a 39	278	0,4	191	0,5	82	0,2	275	0,4	193	0,6	80	0,3	215	0,3	159	0,4	53	0,1	193	0,3	148	0,4	42	0,1
40 ou mais	344	0,4	275	0,7	63	0,2	345	0,5	269	0,8	74	0,2	311	0,4	259	0,6	45	0,1	299	0,4	245	0,8	53	0,2
Sem informação quanto a frequência	0	..	0	..	0	..	0	..	0	..	0	..	180	0,2	131	0,3	47	0,1	191	0,3	124	0,4	65	0,2
Total	81 983	100	40 932	100	39 768	100	65 868	100	32 327	100	33 200	100	81 973	100	40 923	100	39 766	100	65 863	100	32 322	100	33 200	100
Consumidores 12M																								
1 a 2	1 580	42,3	1 018	40,5	530	46,0	1 411	41,6	899	39,3	506	46,6	814	35,4	547	32,7	253	42,9	695	34,6	480	32,9	211	39,7
3 a 5	607	16,3	391	15,6	208	18,1	500	14,7	324	14,2	172	15,8	324	14,1	226	13,5	94	15,9	244	12,2	155	10,6	86	16,2
6 a 9	403	10,8	260	10,3	134	11,6	413	12,2	279	12,2	132	12,1	290	12,6	219	13,1	62	10,5	257	12,8	196	13,4	60	11,3
10 a 19	523	14,0	378	15,0	135	11,7	449	13,2	324	14,2	123	11,3	346	15,0	261	15,6	83	14,1	318	15,9	237	16,2	80	15,0
20 a 39	278	7,4	191	7,6	82	7,1	275	8,1	193	8,4	80	7,4	215	9,4	159	9,5	53	9,0	193	9,6	148	10,1	42	7,9
40 ou mais	344	9,2	275	10,9	63	5,5	345	10,2	269	11,7	74	6,8	311	13,5	259	15,5	45	7,6	299	14,9	245	16,8	53	10,0
Total	3 735	100	2 513	100	1 152	100	3 393	100	2 288	100	1 087	100	1 342	100	1 671	100	590	100	2 006	100	1 461	100	532	100,04

Tabela 10. Frequência (nº de ocasiões) do consumo de alucinogénios e de opiáceos nos últimos 12 meses (2017-2018)

	2017						2018						2017						2018					
	Alucinogénios												Opiáceos											
	Global		Masculino		Feminino		Global		Masculino		Feminino		Global		Masculino		Feminino		Global		Masculino		Feminino	
Inquiridos	Nº	%	Nº	%	Nº	%	Nº	%	Nº	%	Nº	%	Nº	%	Nº	%	Nº	%	Nº	%	Nº	%	Nº	%
0	79 702	97,2	39 278	96,0	39 180	98,5	63 865	97,0	30 860	95,5	32 679	98,4	80 815	98,6	40 028	97,8	39 522	99,4	64 713	98,3	31 449	97,3	32 930	99,2
1 a 2	927	1,2	627	1,5	282	0,7	763	1,1	517	1,6	242	0,7	256	0,3	176	0,4	76	0,2	232	0,3	157	0,5	75	0,2
3 a 5	301	0,4	211	0,5	85	0,2	242	0,4	181	0,5	57	0,2	135	0,2	109	0,3	25	0,1	119	0,2	89	0,3	27	0,1
6 a 9	267	0,3	194	0,5	69	0,2	253	0,4	191	0,6	60	0,2	175	0,2	139	0,3	33	0,1	167	0,3	135	0,4	31	0,1
10 a 19	337	0,4	267	0,7	63	0,2	286	0,4	215	0,7	70	0,2	235	0,3	183	0,4	49	0,1	223	0,3	168	0,5	54	0,2
20 a 39	183	0,2	132	0,3	50	0,1	193	0,3	152	0,5	38	0,1	160	0,2	127	0,3	29	0,1	185	0,3	154	0,5	30	0,1
40 ou mais	253	0,3	214	0,5	33	0,1	266	0,4	213	0,6	52	0,2	197	0,2	163	0,4	29	0,1	209	0,3	164	0,5	44	0,1
Sem informação quanto a frequência	0	..	0	..	0	..	0	..	0	..	0	..	0	..	0	..	0	..	0	..	0	..	0	..
Total	81 970	100	40 923	100	39 762	100	65 868	100	32 329	100	33 198	100	81 973	100	40 925	100	39 763	100	65 848	100	32 316	100	33 191	100
Consumidores 12M																								
1 a 2	927	35,4	627	38,1	282	48,5	763	38,1	517	35,2	242	46,6	256	22,1	176	19,6	76	31,5	232	20,4	157	18,1	75	28,7
3 a 5	301	14,3	211	12,8	85	14,6	242	12,1	181	12,3	57	11,0	135	11,7	109	12,2	25	10,4	119	10,5	89	10,3	27	10,3
6 a 9	267	14,6	194	11,8	69	11,9	253	12,6	191	13,0	60	11,6	175	15,1	139	15,5	33	13,7	167	14,7	135	15,6	31	11,9
10 a 19	337	17,7	267	16,2	63	10,8	286	14,3	215	14,6	70	13,5	235	20,3	183	20,4	49	20,3	223	19,7	168	19,4	54	20,7
20 a 39	183	10,4	132	8,0	50	8,6	193	9,6	152	10,4	38	7,3	160	13,8	127	14,2	29	12,0	185	16,3	154	17,7	30	11,5
40 ou mais	253	7,6	214	13,0	33	5,7	266	13,3	213	14,5	52	10,0	197	17	163	18,2	26	12,0	209	18,4	164	18,9	44	16,9
Total	1 342	100	1 645	100	582	100	2 003	100	1 469	100	519	100	1 158	100	897	100	241	100	1 135	100	867	100	261	100

Tabela 11. Frequência (nº de ocasiões) do consumo de Novas Substâncias Psicoativas nos últimos 12 meses (2017-2018)

	2017						2018						2017						2018					
	Canabinóides sintéticos												Catinonas sintéticas											
	Global		Masculino		Feminino		Global		Masculino		Feminino		Global		Masculino		Feminino		Global		Masculino		Feminino	
Inquiridos	Nº	%	Nº	%	Nº	%	Nº	%	Nº	%	Nº	%	Nº	%	Nº	%	Nº	%	Nº	%	Nº	%	Nº	%
0	80 507	98,4	39 816	97,6	39 438	99,3	64 389	98,1	31 237	97,1	32 823	99,1	80 730	98,7	39 958	98,0	39 513	99,5	64 582	98,5	31 363	97,6	32 888	99,3
1 a 2	378	0,5	265	0,6	104	0,3	332	0,5	224	0,7	106	0,3	255	0,3	189	0,5	61	0,2	239	0,4	169	0,5	67	0,2
3 a 5	161	0,2	124	0,3	35	0,1	156	0,3	112	0,4	43	0,1	123	0,2	96	0,2	23	0,1	110	0,2	83	0,3	25	0,1
6 a 9	178	0,2	141	0,3	32	0,1	196	0,3	157	0,5	36	0,1	150	0,2	129	0,3	20	0,1	163	0,2	127	0,4	35	0,1
10 a 19	235	0,3	184	0,5	48	0,1	202	0,3	156	0,5	45	0,2	222	0,3	171	0,4	46	0,1	195	0,3	156	0,5	39	0,1
20 a 39	111	0,1	85	0,2	26	0,1	127	0,2	98	0,3	27	0,1	107	0,1	88	0,2	18	0,0	134	0,2	104	0,3	29	0,1
40 ou mais	212	0,3	180	0,4	28	0,1	207	0,3	170	0,5	36	0,1	174	0,2	146	0,4	24	0,1	170	0,2	137	0,4	32	0,1
Sem informação quanto a frequência	0	..	0	..	0	..	0	..	0	..	0	..	0	..	0	..	0	..	0	..	0	..	0	..
Total	81 752	100	40 795	100	39 711	100	65 609	100	32 154	100	33 116	100	81 761	100	40 777	100	39 705	100	65 593	100	32 139	100	33 115	100
Consumidores 12M																								
1 a 2	378	29,7	265	27,1	104	38,1	332	27,2	224	24,4	106	36,2	255	24,7	189	23,1	61	31,8	239	23,6	169	21,8	67	29,5
3 a 5	161	12,6	124	12,7	35	12,8	156	12,8	112	12,2	43	14,7	123	11,9	96	11,7	23	12,0	110	10,9	83	10,7	25	11,0
6 a 9	178	14	141	14,4	32	11,7	196	16,1	157	17,1	36	12,3	150	14,6	129	15,8	20	10,4	163	16,1	127	16,4	35	15,4
10 a 19	235	18,4	184	18,8	48	17,6	202	16,6	156	17,0	45	15,3	222	21,5	171	20,9	46	24,0	195	19,3	156	20,1	39	17,2
20 a 39	111	8,7	85	8,7	26	9,5	127	10,4	98	10,7	27	9,2	107	10,4	88	10,7	18	9,4	134	13,3	104	13,4	29	12,8
40 ou mais	212	16,6	180	18,4	28	10,3	207	17,0	170	18,6	36	12,3	174	16,9	146	17,8	24	12,5	170	16,8	137	17,6	32	14,1
Total	1 275	100	979	100	273	100	1 220	100	917	100	293	100	1 031	100	819	100	192	100	1 011	100	776	100	227	100

Tabela 11. Frequência (nº de ocasiões) do consumo de Novas Substâncias Psicoativas nos últimos 12 meses (2017-2018) – cont.

	2017						2018					
	Plantas e/ou outras											
	Global		Masculino		Feminino		Global		Masculino		Feminino	
Inquiridos	Nº	%	Nº	%	Nº	%	Nº	%	Nº	%	Nº	%
0	80 523	98,5	39 843	97,7	39 424	99,3	64 405	98,2	31 257	97,3	32 819	99,1
1 a 2	378	0,5	253	0,6	117	0,3	343	0,5	246	0,7	97	0,3
3 a 5	165	0,2	124	0,3	39	0,1	146	0,2	96	0,3	48	0,2
6 a 9	154	0,2	125	0,3	28	0,1	174	0,3	127	0,4	45	0,1
10 a 19	241	0,3	189	0,5	48	0,1	193	0,3	150	0,5	40	0,1
20 a 39	107	0,1	83	0,2	21	0,1	139	0,2	109	0,3	29	0,1
40 ou mais	195	0,2	160	0,4	31	0,1	193	0,3	153	0,5	38	0,1
Sem informação quanto a frequência	0	..	0	..	0	..	0	..	0	..	0	..
Total	81 763	100	40 777	100	39 708	100	65 593	100	32 138	100	33 116	100
<b>Consumidores 12M</b>												
1 a 2	378	30,5	253	27,1	117	41,2	343	28,9	246	27,9	97	32,6
3 a 5	165	13,3	124	13,3	39	13,7	146	12,3	96	10,9	48	16,2
6 a 9	154	12,4	125	13,4	28	9,9	174	14,6	127	14,4	45	15,1
10 a 19	241	19,4	189	20,2	48	16,9	193	16,2	150	17,0	40	13,5
20 a 39	107	8,6	83	8,9	21	7,4	139	11,7	109	12,4	29	9,8
40 ou mais	195	15,7	160	17,1	31	10,9	193	16,2	153	17,4	38	12,8
Total	1 240	100	934	100	284	100	1 188	100	881	100	297	100

Tabela 12. Frequência (nº de ocasiões) do consumo de tranquilizantes/sedativos sem receita médica nos últimos 12 meses (2015-2018)

	2015						2016						2017						2018					
	Tranquilizantes/sedativos sem receita médica																							
	Global		Masculino		Feminino		Global		Masculino		Feminino		Global		Masculino		Feminino		Global		Masculino		Feminino	
Inquiridos	Nº	%	Nº	%	Nº	%	Nº	%	Nº	%	Nº	%	Nº	%	Nº	%	Nº	%	Nº	%	Nº	%	Nº	%
0	67 197	95,1	15 343	95,7	14 623	95,8	75 094	95,0	37 659	95,0	36 810	95,0	78 257	95,6	39 287	96,2	37 755	95,0	62 344	94,8	30 658	95,1	31 362	94,6
1 a 2	1 271	1,8	182	1,1	338	2,2	1 597	2,0	543	1,4	1 035	2,7	1 462	1,8	476	1,2	960	2,4	1 323	2,0	492	1,5	829	2,5
3 a 5	490	0,7	73	0,5	101	0,7	597	0,8	258	0,6	333	0,9	641	0,8	240	0,6	389	1,0	594	0,9	219	0,7	370	1,1
6 a 9	316	0,4	68	0,4	56	0,4	411	0,5	220	0,6	187	0,5	392	0,5	192	0,5	195	0,5	386	0,6	206	0,7	178	0,5
10 a 19	363	0,5	84	0,5	51	0,3	476	0,6	295	0,7	175	0,4	422	0,5	236	0,6	175	0,4	408	0,6	223	0,7	182	0,6
20 a 39	258	0,4	62	0,4	24	0,1	228	0,3	155	0,4	70	0,2	256	0,3	152	0,4	99	0,2	255	0,4	165	0,5	89	0,3
40 ou mais	472	0,7	150	1,0	33	0,2	628	0,8	499	1,3	121	0,3	298	0,4	191	0,5	103	0,3	311	0,5	200	0,6	110	0,3
Sem informação quanto a frequência	256	0,4	63	0,4	43	0,3	0	..	0	..	0	..	110	0,1	52	0,1	57	0,1	117	0,2	69	0,2	47	0,1
Total	70 623	100	16 025	100	15 269	100	79 031	100	39 629	100	38 731	100	81 838	100	40 826	100	39 733	100	65 738	100	32 232	100	33 167	100
Consumidores de tranquilizantes/sedativos sem receita médica 12M																								
1 a 2	1 271	40,1	182	29,4	338	56,0	1 597	40,6	543	27,5	1 035	53,9	1 462	42,1	476	32,0	960	50,0	1 323	40,4	492	32,7	829	47,2
3 a 5	490	15,5	73	11,8	101	16,7	597	15,1	258	13,1	333	17,3	641	18,5	240	16,1	389	20,2	594	18,1	219	14,5	370	21,0
6 a 9	316	10,0	68	11,0	56	9,3	411	10,4	220	11,2	187	9,7	392	11,3	192	12,9	195	10,2	386	11,8	206	13,7	178	10,1
10 a 19	363	11,4	84	13,6	51	8,5	476	12,1	295	15,0	175	9,1	422	12,1	236	15,9	175	9,1	408	12,4	223	14,8	182	10,3
20 a 39	258	8,1	62	10,0	24	4,0	228	5,8	155	7,9	70	3,7	256	7,4	152	10,2	99	5,2	255	7,8	165	11,0	89	5,1
40 ou mais	472	14,9	150	24,2	33	5,5	628	16,0	499	25,3	121	6,3	298	8,6	191	12,8	103	5,4	311	9,5	200	13,3	110	6,3
Total	3 170	100	619	100	603	100	3 937	100	1.970	100	1 921	100	3 471	100	1 487	100	1 921	100	3.277	100	1 505	100	1 758	100



Tabela 13. Frequência (nº de ocasiões) do consumo de bebidas alcoólicas nos últimos 30 dias (2015-2018)

	2015		2016		2017		2018	
	N= 70 646		N= 81 207		N= 82 872		N= 66 148	
	Nº	%	Nº	%	Nº	%	Nº	%
<b>Inquiridos</b>								
0	24 988	35,4	27 610	34,9	26 776	33,0	20 713	31,8
1 a 2	16 008	22,7	17 535	22,2	20 573	25,4	16 444	25,2
3 a 5	9 918	14,0	11 145	14,1	12 214	15,1	9 861	15,1
6 a 9	6 794	9,6	7 925	10,0	7 883	9,7	6 684	10,3
10 a 19	6 332	9,0	7 565	9,6	6 932	8,6	5 803	8,9
20 a 39	2 724	3,9	2 967	3,8	3 037	3,7	2 531	3,9
40 ou mais	3 838	5,4	4 279	5,4	3 653	4,5	3 116	4,8
<b>Total</b>	<b>70 602</b>	<b>100</b>	<b>79 026</b>	<b>100</b>	<b>81 068</b>	<b>100</b>	<b>65 152</b>	<b>100</b>
<b>Consumidores de bebidas alcoólicas 30D</b>								
1 a 2	16 008	35,1	17 535	34,1	20 573	37,9	16 444	37,0
3 a 5	9 918	21,7	11 145	21,7	12 214	22,5	9 861	22,2
6 a 9	6 794	14,9	7 925	15,4	7 883	14,5	6 684	15,0
10 a 19	6 332	13,9	7 565	14,7	6 932	12,8	5 803	13,1
20 a 39	2 724	6,0	2 967	5,8	3 037	5,6	2 531	5,7
40 ou mais	3 838	8,4	4 279	8,3	3 653	6,7	3 116	7,0
<b>Total</b>	<b>45 614</b>	<b>100</b>	<b>51 416</b>	<b>100</b>	<b>54 292</b>	<b>100</b>	<b>44 439</b>	<b>100</b>

Tabela 14. Frequência (nº de ocasiões) do consumo de tabaco nos últimos 30 dias (2015-2018)

	2015		2016		2017		2018	
	N= 70 646		N= 81 207		N= 82 872		N= 66 148	
	Nº	%	Nº	%	Nº	%	Nº	%
<b>Inquiridos</b>								
0	40 273	57,0	46 025	58,2	49 179	60,3	40 402	61,7
1 a 2	5 480	7,8	5 760	7,3	6 358	7,8	5 105	7,8
3 a 5	3 224	4,6	3 238	4,1	3 254	4,0	2 631	4,0
6 a 9	2 823	4,0	3 011	3,8	2 911	3,6	2 276	3,4
10 a 19	4 564	6,5	4 982	6,3	4 050	5,0	3 274	5,0
20 a 39	3 598	5,1	3 688	4,7	3 935	4,8	3 064	4,7
40 ou mais	10 646	15,1	12 323	15,6	11 861	14,5	8 768	13,4
<b>Total</b>	<b>70 608</b>	<b>100</b>	<b>79 027</b>	<b>100</b>	<b>81 548</b>	<b>100</b>	<b>65 520</b>	<b>100</b>
<b>Consumidores de tabaco 30D</b>								
1 a 2	5 480	18,1	5 760	17,5	6 358	19,6	5 105	20,3
3 a 5	3 224	10,6	3 238	9,8	3 254	10,1	2 631	10,5
6 a 9	2 823	9,3	3 011	9,1	2 911	9,0	2 276	9,1
10 a 19	4 564	15,0	4 982	15,1	4 050	12,5	3 274	13,0
20 a 39	3 598	11,9	3 688	11,2	3 935	12,2	3 064	12,2
40 ou mais	10 646	35,1	12 323	37,3	11 861	36,6	8 768	34,9
<b>Total</b>	<b>30 335</b>	<b>100</b>	<b>33 002</b>	<b>100</b>	<b>32 369</b>	<b>100</b>	<b>25 118</b>	<b>100</b>

Tabela 15. Frequência (nº de ocasiões) do consumo de cannabis nos últimos 30 dias (2015-2018)

	2015		2016		2017		2018	
	N= 70 646		N= 81 207		N= 82 872		N= 66 148	
	Nº	%	Nº	%	Nº	%	Nº	%
<b>Inquiridos</b>								
0	60 288	85,4	67 041	84,8	69 080	84,5	54 808	83,5
1 a 2	3 132	4,4	3 514	4,5	4 293	5,3	3 740	5,7
3 a 5	1 469	2,1	1 685	2,1	1 908	2,3	1 559	2,4
6 a 9	1 153	1,6	1 371	1,7	1 440	1,8	1 259	1,9
10 a 19	1 517	2,1	1 752	2,2	1 677	2,0	1 387	2,1
20 a 39	965	1,4	1 075	1,4	1 127	1,4	1 013	1,5
40 ou mais	2 097	3,0	2 594	3,3	2 203	2,7	1 878	2,9
<b>Total</b>	<b>70 621</b>	<b>100</b>	<b>79.032</b>	<b>100</b>	<b>81 728</b>	<b>100</b>	<b>65 644</b>	<b>100</b>
<b>Consumidores de cannabis 30D</b>								
1 a 2	3 132	30,3	3 514	29,3	4 293	33,9	3 740	34,5
3 a 5	1 469	14,2	1 685	14,1	1 908	15,1	1 559	14,4
6 a 9	1 153	11,2	1 371	11,4	1 440	11,4	1 259	11,6
10 a 19	1 517	14,7	1 752	14,6	1 677	13,3	1 387	12,8
20 a 39	965	9,3	1 075	9,0	1 127	8,9	1 013	9,4
40 ou mais	2 097	20,3	2 594	21,6	2 203	17,4	1 878	17,3
<b>Total</b>	<b>10 333</b>	<b>100</b>	<b>11 991</b>	<b>100</b>	<b>12 648</b>	<b>100</b>	<b>10 836</b>	<b>100</b>

Tabela 16. Frequência (nº de ocasiões) do consumo de anfetaminas/metanfetaminas, cocaína, alucinogénios e opiáceos nos últimos 30 dias (2017-2018)

	2017		2018		2017		2018		2017		2018		2017		2018	
	Anfetaminas / Metanfetaminas				Cocaína				Alucinogénios				Opiáceos			
	N= 82 872		N= 66 148		N= 82 872		N= 66 148		N= 82 872		N= 66 148		N= 82 872		N= 66 148	
Inquiridos	Nº	%	Nº	%	Nº	%	Nº	%	Nº	%	Nº	%	Nº	%	Nº	%
0	80 027	97,6	64 053	97,3	80 625	98,4	64 615	98,2	80 781	98,5	64 724	98,3	81 210	99,0	65 047	98,8
1 a 2	831	1,0	754	1,1	475	0,6	399	0,6	443	0,5	384	0,6	192	0,2	171	0,3
3 a 5	313	0,4	243	0,4	192	0,2	164	0,2	142	0,2	143	0,2	104	0,1	105	0,1
6 a 9	255	0,3	236	0,4	196	0,2	190	0,3	184	0,2	161	0,3	136	0,2	132	0,2
10 a 19	299	0,4	251	0,4	237	0,3	201	0,3	228	0,3	194	0,3	180	0,2	178	0,3
20 a 39	156	0,2	156	0,2	140	0,2	143	0,2	128	0,2	137	0,2	130	0,2	125	0,2
40 ou mais	98	0,1	126	0,2	102	0,1	101	0,2	72	0,1	93	0,1	51	0,1	68	0,1
Total	81 979	100	65 819	100	81 967	100	65 813	100	81 978	100	65 836	100	82 003	100	65 826	100
Consumidores 30D																
1 a 2	831	42,6	754	42,7	475	35,4	399	33,3	443	37,0	384	34,5	192	24,2	171	22,0
3 a 5	313	16,0	243	13,8	192	14,3	164	13,7	142	11,9	143	12,9	104	13,1	105	13,5
6 a 9	255	13,1	236	13,4	196	14,6	190	15,9	184	15,4	161	14,5	136	17,2	132	16,9
10 a 19	299	15,3	251	14,2	237	17,7	201	16,8	228	19,0	194	17,4	180	22,7	178	22,9
20 a 39	156	8,0	156	8,8	140	10,4	143	11,9	128	10,7	137	12,3	130	16,4	125	16,0
40 ou mais	98	5,0	126	7,1	102	7,6	101	8,4	72	6,0	93	8,4	51	6,4	68	8,7
Total	1 952	100	1 766	100	1 342	100	1 198	100	1 197	100	1 112	100	793	100	779	100

Tabela 17. Frequência (nº de ocasiões) do consumo de Novas Substâncias Psicoativas nos últimos 30 dias (2017-2018)

	2017		2018	
	N= 82 872		N= 66 148	
	Nº	%	Nº	%
<b>Inquiridos</b>				
0	81 090	98,9	64 997	98,8
1 a 2	230	0,3	206	0,3
3 a 5	119	0,1	97	0,1
6 a 9	143	0,2	145	0,2
10 a 19	206	0,2	179	0,3
20 a 39	129	0,2	131	0,2
40 ou mais	60	0,1	64	0,1
<b>Total</b>	<b>81 977</b>	<b>100</b>	<b>65 819</b>	<b>100</b>
<b>Consumidores de NSP 30D</b>				
1 a 2	230	25,9	206	25,1
3 a 5	119	13,4	97	11,8
6 a 9	143	16,1	145	17,6
10 a 19	206	23,2	179	21,8
20 a 39	129	14,6	131	15,9
40 ou mais	60	6,8	64	7,8
<b>Total</b>	<b>887</b>	<b>100</b>	<b>822</b>	<b>100</b>

Tabela 18. Frequência (nº de ocasiões) do consumo de tranquilizantes/sedativos sem receita médica nos últimos 30 dias (2017-2018)

	2015		2016		2017		2018	
	N= 70 646		N= 81 207		N= 82 872		N= 66 148	
	Nº	%	Nº	%	Nº	%	Nº	%
<b>Inquiridos</b>								
0	68 557	97,1	76 699	97,0	80 162	97,9	64 034	97,5
1 a 2	732	1,0	852	1,1	730	0,9	695	1,1
3 a 5	289	0,4	307	0,4	259	0,3	261	0,4
6 a 9	235	0,3	280	0,3	196	0,3	206	0,3
10 a 19	257	0,4	295	0,4	265	0,3	240	0,4
20 a 39	199	0,3	149	0,2	179	0,2	165	0,2
40 ou mais	349	0,5	449	0,6	68	0,1	91	0,1
<b>Total</b>	<b>70 618</b>	<b>100</b>	<b>79 031</b>	<b>100</b>	<b>81 859</b>	<b>100</b>	<b>65 692</b>	<b>100</b>
<b>Consumidores de tranquilizantes/sedativos sem receita médica 30D</b>								
1 a 2	732	35,5	852	36,5	730	43	695	41,9
3 a 5	289	14,0	307	13,2	259	15,3	261	15,7
6 a 9	235	11,4	280	12,0	196	11,5	206	12,4
10 a 19	257	12,5	295	12,6	265	15,6	240	14,5
20 a 39	199	9,7	149	6,4	179	10,5	165	10,0
40 ou mais	349	16,9	449	19,3	68	4,0	91	5,5
<b>Total</b>	<b>2 061</b>	<b>100</b>	<b>2 332</b>	<b>100</b>	<b>1 697</b>	<b>100</b>	<b>1 658</b>	<b>100</b>

Tabela 19. Consumo *binge*, embriaguez ligeira e embriaguez severa nos últimos 12 meses (2015-2018)

	2015						2016						2017						2018						
	N= 70 646						N= 81 207						N=82 872						N=66 148						
	Global		Masculino		Feminino		Global		Masculino		Feminino		Global		Masculino		Feminino		Global		Masculino		Feminino		
Inquiridos	Nº	%	Nº	%	Nº	%	Nº	%	Nº	%	Nº	%	Nº	%	Nº	%	Nº	%	Nº	%	Nº	%	Nº	%	
<b>Binge</b>																									
Sim	33 548	47,5	8 207	51,2	5 528	36,2	39 179	49,6	22 086	55,7	16 772	43,3	39 819	49,5	21 984	54,9	17 309	44,1	33 561	51,9	17 955	56,7	15 453	47,2	
Não	37 048	52,5	7 814	48,8	9 731	63,8	39 848	50,4	17 540	44,3	21 958	56,7	40 557	50,5	18 060	45,1	21 914	55,9	31 158	48,1	13 720	43,3	17 267	52,8	
Total	70 596	100	16 021	100	15 259	100	79 027	100	39 626	100	38 730	100	80 376	100	40 044	100	39 223	100	64 719	100	31 675	100	32 720	100	
<b>Embriaguez ligeira</b>																									
Sim	44 437	62,9	10 173	63,5	8 560	56,1	49 167	62,2	25 707	64,9	23 047	59,5	49 857	61,8	25 841	64,2	23 349	59,4	41 365	63,7	20 695	65,1	20 474	62,4	
Não	26 161	37,1	5 849	36,5	6 699	43,9	29 860	37,8	13 919	35,1	15 683	40,5	30 862	38,2	14 428	35,8	15 988	40,6	23 594	36,3	11 117	34,9	12 347	37,6	
Total	70 598	100	16 022	100	15 259	100	79 027	100	39 626	100	38 730	100	80 719	100	40 269	100	39 337	100	64 959	100	31 812	100	32 821	100	
<b>Embriaguez severa</b>																									
Sim	21 058	29,8	5 089	31,8	3 297	21,6	24 826	31,4	14 289	36,1	10 319	26,6	25 196	31,5	14 127	35,5	10 727	27,5	21 791	33,9	11 773	37,5	9 918	30,5	
Não	49 538	70,2	10 932	68,2	11 962	78,4	54 201	68,6	25 337	63,9	28 411	73,4	54 695	68,5	25 629	64,5	28 304	72,5	42 496	66,1	19 642	62,5	22 630	69,5	
Total	70 596	100	16 021	100	15 259	100	79 027	100	39 626	100	38 730	100	79 891	100	39 756	100	39 031	100	64 287	100	31 415	100	32 548	100	
Consumidores de bebidas alcoólicas últimos 12 meses																									
<b>Binge</b>																									
Sim	33 548	57,0	8 207	61,3	5 528	45,0	39 179	59,3	22 086	65,8	16 772	52,4	39 819	58,8	21 984	64,3	17 309	53,1	33 561	61,0	17 955	66,5	15 453	55,6	
Não	25 296	43,0	5 187	38,7	6 745	55,0	26 944	40,7	11 484	34,2	15 228	47,6	27 881	41,2	12 207	35,7	15 284	46,9	21 494	39,0	9 052	33,5	12 323	44,4	
Total	58 844	100	13 394	100	12 273	100	66 123	100	33 570	100	32 000	100	67 700	100	34 191	100	32 593	100	55 055	100	27 007	100	27 776	100	
<b>Embriaguez ligeira</b>																									
Sim	44 437	75,5	10 173	75,9	8 560	69,7	49 167	74,4	25 707	76,6	23 047	72,0	49 857	73,3	25 841	75,1	23 349	71,4	41 365	74,8	20 695	76,2	20 474	73,4	
Não	14 409	24,5	3 222	24,1	3 713	30,3	16 956	25,6	7 863	23,4	8 953	28,0	18 191	26,7	8 582	24,9	9 356	28,6	13 932	25,2	6 450	23,8	7 403	26,6	
Total	58 846	100	13 395	100	12 273	100	66 123	100	33 570	100	32 000	100	68 048	100	34 423	100	32 705	100	55 297	100	27 145	100	27 877	100	
<b>Embriaguez severa</b>																									
Sim	21 058	35,8	5 089	38,0	3 297	26,9	24 826	37,5	14 289	42,6	10 319	32,2	25 196	37,5	14 127	41,7	10 727	33,1	21 791	39,9	11 773	44,0	9 918	35,9	
Não	37 786	64,2	8 305	62,0	8 976	73,1	41 297	62,5	19 281	57,4	21 681	67,8	42 031	62,5	19 785	58,3	21 677	66,9	32 843	60,1	14 982	56,0	17 688	64,1	
Total	58 844	100	13 394	100	12 273	100	66 123	100	33 570	100	32 000	100	67 227	100	33 912	100	32 404	100	54 634	100	26 755	100	27 606	100	

Tabela 20. Frequência do consumo *binge* nos últimos 12 meses (2015-2018)

	2015		2016		2017		2018	
	N= 70 646		N= 81 207		N= 82 872		N= 66 148	
	Nº	%	Nº	%	Nº	%	Nº	%
<b>Inquiridos</b>								
0	37 030	52,5	39 843	50,4	40 557	50,5	31 158	48,1
1 a 2	11 641	16,5	13 042	16,5	13 585	16,9	10 921	16,9
3 a 5	6 327	9,0	7 518	9,5	7 665	9,5	6 403	9,9
6 a 9	4 957	7,0	5 739	7,3	5 858	7,3	4 898	7,6
10 a 19	4 750	6,7	5 535	7,0	5 431	6,8	4 826	7,5
20 a 39	2 679	3,8	3 136	4,0	3 259	4,0	2 863	4,4
40 ou mais	3 194	4,5	4 209	5,3	4 021	5,0	3 650	5,6
<b>Total</b>	<b>70 578</b>	<b>100</b>	<b>79 022</b>	<b>100</b>	<b>80 376</b>	<b>100</b>	<b>64 719</b>	<b>100</b>
<b>Consumidores de bebidas alcoólicas 12M</b>								
0	25 296	43,0	26 944	40,7	27 881	41,2	21 494	39,0
1 a 2	11 641	19,8	13 042	19,7	13 585	20,1	10 921	19,9
3 a 5	6 327	10,7	7 518	11,4	7 665	11,3	6 403	11,6
6 a 9	4 957	8,4	5 739	8,7	5 858	8,7	4 898	8,9
10 a 19	4 750	8,1	5 535	8,4	5 431	8,0	4 826	8,8
20 a 39	2 679	4,6	3 136	4,7	3 259	4,8	2 863	5,2
40 ou mais	3 194	5,4	4 209	6,4	4 021	5,9	3 650	6,6
<b>Total</b>	<b>58 844</b>	<b>100</b>	<b>66 123</b>	<b>100</b>	<b>67 700</b>	<b>100</b>	<b>55 055</b>	<b>100</b>

Tabela 21. Frequência de embriaguez ligeira nos últimos 12 meses (2015-2018)

	2015		2016		2017		2018	
	N= 70 646		N= 81 207		N= 82 872		N= 66 148	
	Nº	%	Nº	%	Nº	%	Nº	%
<b>Inquiridos</b>								
0	26 143	37,0	29 856	37,8	30 862	38,2	23 594	36,3
1 a 2	15 500	22,0	16 188	20,5	16 738	20,8	13 398	20,6
3 a 5	8 993	12,7	9 480	12,0	9 599	11,9	7 876	12,1
6 a 9	6 203	8,8	6 781	8,6	6 970	8,6	5 804	8,9
10 a 19	6 339	9,0	7 327	9,2	6 932	8,6	5 971	9,2
20 a 39	3 281	4,7	3 953	5,0	4 264	5,3	3 603	5,6
40 ou mais	4 121	5,8	5 438	6,9	5 354	6,6	4 713	7,3
<b>Total</b>	<b>70 580</b>	<b>100</b>	<b>79 023</b>	<b>100</b>	<b>80 719</b>	<b>100</b>	<b>64 959</b>	<b>100</b>
<b>Consumidores de bebidas alcoólicas 12M</b>								
0	14 409	24,5	16 956	25,6	18 191	26,7	13 932	25,2
1 a 2	15 500	26,3	16 188	24,5	16 738	24,6	13 398	24,2
3 a 5	8 993	15,3	9 480	14,3	9 599	14,1	7 876	14,3
6 a 9	6 203	10,5	6 781	10,3	6 970	10,2	5 804	10,5
10 a 19	6 339	10,8	7 327	11,1	6 932	10,2	5 971	10,8
20 a 39	3 281	5,6	3 953	6,0	4 264	6,3	3 603	6,5
40 ou mais	4 121	7,0	5 438	8,2	5 354	7,9	4 713	8,5
<b>Total</b>	<b>58 846</b>	<b>100</b>	<b>66 123</b>	<b>100</b>	<b>68 048</b>	<b>100</b>	<b>55 297</b>	<b>100</b>

Tabela 22. Frequência de embriaguez severa nos últimos 12 meses (2015-2018)

	2015		2016		2017		2018	
	N= 70 646		N= 81 207		N= 82 872		N= 66 148	
	Nº	%	Nº	%	Nº	%	Nº	%
<b>Inquiridos</b>								
0	49 520	70,2	54 196	68,6	54 695	68,5	42 496	66,1
1 a 2	11 883	16,8	13 504	17,1	13 744	17,2	11 449	17,8
3 a 5	3 560	5,0	4 281	5,4	4 388	5,5	3 763	5,9
6 a 9	1 986	2,8	2 458	3,1	2 579	3,2	2 338	3,6
10 a 19	1 660	2,4	2 107	2,7	2 139	2,7	1 949	3,0
20 a 39	801	1,1	975	1,2	1 037	1,3	1 058	1,7
40 ou mais	1 168	1,7	1 501	1,9	1 309	1,6	1 234	1,9
<b>Total</b>	<b>70 578</b>	<b>100</b>	<b>79 022</b>	<b>100</b>	<b>79 891</b>	<b>100</b>	<b>64 287</b>	<b>100</b>
<b>Consumidores de bebidas alcoólicas 12M</b>								
0	37 786	64,2	41 297	62,5	42 031	62,5	32 843	60,1
1 a 2	11 883	20,2	13 504	20,4	13 744	20,5	11 449	20,9
3 a 5	3 560	6,0	4 281	6,5	4 388	6,5	3 763	6,9
6 a 9	1 986	3,4	2 458	3,7	2 579	3,8	2 338	4,3
10 a 19	1 660	2,8	2 107	3,2	2 139	3,2	1 949	3,6
20 a 39	801	1,4	975	1,5	1 037	1,5	1 058	1,9
40 ou mais	1 168	2,0	1 501	2,2	1 309	2,0	1 234	2,3
<b>Total</b>	<b>58 844</b>	<b>100</b>	<b>66 123</b>	<b>100</b>	<b>67 227</b>	<b>100</b>	<b>54 634</b>	<b>100</b>

Tabela 23. Policonsumo nos últimos 12 meses (2015-2018)

	2015		2016		2017		2018	
	N= 70 646		N= 81 207		N= 82 872		N= 66 148	
	Nº	%	Nº	%	Nº	%	Nº	%
Inquiridos								
<b>Policonsumo: qualquer</b>								
Sim	14 967	21,2	14 919	18,9	15 120	18,5	13 271	20,3
Não	55 606	78,8	64 073	81,1	66 404	81,5	52 258	79,7
Total	70 573	100	78 992	100	81 524	100	65 529	100
<b>Masculino</b>								
Sim	4 206	26,3	9 429	23,8	9 282	26,8	8 133	25,3
Não	11 807	73,7	30 179	76,2	25 395	73,2	23 992	74,7
Total	16 013	100	39 608	100	34 677	100	32 125	100
<b>Feminino</b>								
Sim	2 455	16,1	5 359	13,8	5 402	16,4	5 072	15,3
Não	12 800	83,9	33 360	86,2	27 630	83,6	28 001	84,7
Total	15 255	100	38 719	100	33 032	100	33 073	100
- Associação de bebidas alcoólicas e energéticas								
Sim	7 078	10,0	-	-	*	*	5 581	8,5
Não	63 515	90,0	-	-	*	*	59 869	91,5
Total	70 593	100	-	-	*	*	65 450	100
- Associação de bebidas alcoólicas e derivados de cannabis								
Sim	6 735	9,5	-	-	8 136	11,1	7 105	10,8
Não	63 884	90,5	-	-	64 903	88,9	58 669	89,2
Total	70 619	100	-	-	73 039	100	65 774	100
- Associação de bebidas alcoólicas e cocaína								
Sim	-	-	-	-	432	0,5	417	0,6
Não	-	-	-	-	80 852	99,5	65 476	99,4
Total	-	-	-	-	81 284	100	65 893	100
- Associação de bebidas alcoólicas, cocaína e derivados de cannabis								
Sim	663	0,9	-	-	528	0,6	520	0,8
Não	69 966	99,1	-	-	80 838	99,4	65 383	99,2
Total	70 629	100	-	-	81 366	100	65 903	100
- Associação de bebidas alcoólicas e tranquilizantes/sedativos sem receita médica								
Sim	-	-	-	-	309	0,4	361	0,5
Não	-	-	-	-	79 730	99,6	65 490	99,5
Total	-	-	-	-	80 039	100	65 851	100
- Associação de diferentes derivados de cannabis								
Sim	1.054	1,5	-	-	1 151	1,6	1 110	1,7
Não	69 563	98,5	-	-	71 639	98,4	64 653	98,3
Total	70 617	100	-	-	72 790	100	65 763	100
- Associação de bebidas alcoólicas, derivados de cannabis e NSP								
Sim	491	0,7	-	-	-	-	-	-
Não	70 140	99,3	-	-	-	-	-	-
Total	70 631	100	-	-	-	-	-	-
- Outra associação de substâncias psicoativas								
Sim	-	-	-	-	*	*	1.632	2,5
Não	-	-	-	-	*	*	63 673	97,5
Total	-	-	-	-	*	*	65 305	100



Tabela 24. Problemas associados ao consumo de álcool nos últimos 12 meses – inquiridos (2015-2018)

	2015		2016		2017		2018	
	N= 70 646		N= 81 207		N= 82 872		N= 66 148	
	Nº	%	Nº	%	Nº	%	Nº	%
<b>Inquiridos</b>								
<b>Qualquer problema</b>								
Sim	-	-	14 619	18,5	15 170	19,0	13 475	21,1
Não	-	-	64 391	81,5	64 583	81,0	50 404	78,9
<b>Total</b>	-	-	79 010	100	79 753	100	63 879	100
<b>Masculino</b>								
Sim	-	-	8 255	20,8	8 159	20,6	6 957	22,2
Não	-	-	31 363	79,2	31 516	79,4	24 322	77,8
<b>Total</b>	-	-	39 618	100	39 675	100	31 279	100
<b>Feminino</b>								
Sim	-	-	6 282	16,2	6 784	17,5	6 450	20,0
Não	-	-	32 445	83,8	32 088	82,5	25 873	80,0
<b>Total</b>	-	-	38 727	100	38 872	100	32 323	100
<b>Problemas de rendimento na escola/trabalho</b>								
Sim	-	-	2 897	3,7	3 124	3,8	2 865	4,4
Não	-	-	76 115	96,3	78 260	96,2	62 365	95,6
<b>Total</b>	-	-	79 012	100	81 384	100	65 230	100
<b>Problemas de saúde que motivou assistência médica</b>								
Sim	-	-	2 379	3,0	2 077	2,6	1 856	2,9
Não	-	-	76 633	97,0	78 849	97,4	63 018	97,1
<b>Total</b>	-	-	79 012	100	80 926	100	64 874	100
<b>Problemas com comportamentos em casa</b>								
Sim	-	-	3 151	4,0	3 044	3,8	2 658	4,1
Não	-	-	75 861	96,0	78 080	96,2	62 399	95,9
<b>Total</b>	-	-	79 012	100	81 124	100	65 057	100
<b>Problemas financeiros</b>								
Sim	-	-	3 049	3,9	2 680	3,3	2 397	3,7
Não	-	-	75 962	96,1	78 668	96,7	62 846	96,3
<b>Total</b>	-	-	79 011	100	81 348	100	65 243	100
<b>Atos de violência, conduta desordeira</b>								
Sim	-	-	1 860	2,4	1 589	2,0	1 354	2,1
Não	-	-	77 150	97,6	79 517	98,0	63 700	97,9
<b>Total</b>	-	-	79 010	100	81 106	100	65 054	100
<b>Relações sexuais sem preservativo</b>								
Sim	-	-	5 478	6,9	5 571	6,9	5 226	8,0
Não	-	-	73 532	93,1	75 583	93,1	59 845	92,0
<b>Total</b>	-	-	79 010	100	81 154	100	65 071	100
<b>Situações de mal-estar emocional</b>								
Sim	-	-	8 014	12,7	8 732	10,8	7 847	12,1
Não	-	-	55 026	87,3	72 263	89,2	57 130	87,9
<b>Total</b>	-	-	63 040	100	80 995	100	64 977	100

Tabela 25. Problemas associados ao consumo de álcool nos últimos 12 meses – consumidores (2015-2018)

		2015		2016		2017		2018	
		N= 70 646		N= 81 207		N= 82 872		N= 66 148	
		Nº	%	Nº	%	Nº	%	Nº	%
Consumidores									
<b>Qualquer problema</b>									
	Sim	-	-	13 451	20,3	14 203	21,1	12 751	23,4
	Não	-	-	52 664	79,7	53 235	78,9	41 819	76,6
	Total	-	-	66 115	100	67 438	100	54 570	100
	<b>Masculino</b>								
	Sim	-	-	7 656	22,8	7 678	22,6	6 615	24,7
	Não	-	-	25 911	77,2	26 353	77,4	20 194	75,3
	Total	-	-	33 567	100	34 031	100	26 809	100
	<b>Feminino</b>								
	Sim	-	-	5 717	17,9	6 312	19,5	6 073	22,1
	Não	-	-	26 283	82,1	26 093	80,5	21 453	77,9
	Total	-	-	32 000	100	32 405	100	27 526	100
	<b>Problemas de rendimento na escola/trabalho</b>								
	Sim	-	-	2 612	4,0	2 905	4,2	2 701	4,8
	Não	-	-	63 504	96,0	65 933	95,8	53 018	95,2
	Total	-	-	66 116	100	68 838	100	55 719	100
	<b>Problemas de saúde que motivou assistência médica</b>								
	Sim	-	-	2 006	3,0	1 793	2,6	1 636	3,0
	Não	-	-	64 110	97,0	66 668	97,4	53 777	97,0
	Total	-	-	66 116	100	68 461	100	55 413	100
	<b>Problemas com comportamentos em casa</b>								
	Sim	-	-	2 855	4,3	2 797	4,1	2 479	4,5
	Não	-	-	63 261	95,7	65 816	95,9	53 087	95,5
	Total	-	-	66 116	100	68 613	100	55 566	100
	<b>Problemas financeiros</b>								
	Sim	-	-	2 678	4,1	2 410	3,5	2 202	4,0
	Não	-	-	63 437	95,9	66 369	96,5	53 482	96,0
	Total	-	-	66 115	100	68 779	100	55 684	100
	<b>Atos de violência, conduta desordeira</b>								
	Sim	-	-	1 734	2,6	1 497	2,2	1 296	2,3
	Não	-	-	64 381	97,4	67 110	97,8	54 270	97,7
	Total	-	-	66 115	100	68 607	100	55 566	100
	<b>Relações sexuais sem preservativo</b>								
	Sim	-	-	5 086	7,7	5 259	7,7	4 990	9,0
	Não	-	-	61 029	92,3	63 392	92,3	50 595	91,0
	Total	-	-	66 115	100	68 651	100	55 585	100
	<b>Situações de mal-estar emocional</b>								
	Sim	-	-	7 400	13,9	8 215	12,0	7 480	13,5
	Não	-	-	45 683	86,1	60 312	88,0	48 031	86,5
	Total	-	-	53 083	100	68 527	100	55 511	100

Tabela 26. Problemas associados ao consumo de substâncias ilícitas nos últimos 12 meses – inquiridos (2015-2018)

	2015		2016		2017		2018	
	N= 70 646		N= 81 207		N= 82 872		N= 66 148	
	Nº	%	Nº	%	Nº	%	Nº	%
Inquiridos								
<b>Qualquer problema</b>								
Sim	-	-	7 265	9,2	6 693	8,4	6 063	9,4
Não	-	-	71 733	90,8	73 443	91,6	58 144	90,6
Total	-	-	78 998	100	80 136	100	64 207	100
<b>Masculino</b>								
Sim	-	-	4 609	11,6	4 039	10,1	3 610	11,5
Não	-	-	35 010	88,4	35 763	89,9	27 719	88,5
Total	-	-	39 619	100	39 802	100	31 329	100
<b>Feminino</b>								
Sim	-	-	2 605	6,7	2 546	6,5	2 417	7,4
Não	-	-	36 121	93,3	36 565	93,5	30 136	92,6
Total	-	-	38 726	100	39 111	100	32 553	100
<b>Problemas de rendimento na escola/trabalho</b>								
Sim	-	-	2 327	2,9	2 115	2,6	1 884	2,9
Não	-	-	76 672	97,1	79 090	97,4	63 314	97,1
Total	-	-	78 999	100	81 205	100	65 198	100
<b>Problemas de saúde que motivou assistência médica</b>								
Sim	-	-	1 491	1,9	1 062	1,3	983	1,5
Não	-	-	77 508	98,1	79 857	98,7	63 970	98,5
Total	-	-	78 999	100	80 919	100	64 953	100
<b>Problemas com comportamentos em casa</b>								
Sim	-	-	2 128	2,7	1 718	2,1	1 495	2,3
Não	-	-	76 871	97,3	79 382	97,9	63 645	97,705
Total	-	-	78 999	100	81 100	100	65 140	100
<b>Problemas financeiros</b>								
Sim	-	-	2 015	2,6	1 489	1,8	1 322	2,0
Não	-	-	76 984	97,4	79 689	98,2	63 878	98,0
Total	-	-	78 999	100	81 178	100	65 200	100
<b>Atos de violência, conduta desordeira</b>								
Sim	-	-	1 156	1,5	712	0,9	661	1,0
Não	-	-	77 843	98,5	80 326	99,1	64 425	99,0
Total	-	-	78 999	100	81 038	100	65 086	100
<b>Relações sexuais sem preservativo</b>								
Sim	-	-	2 882	3,6	2 645	3,3	2 493	3,8
Não	-	-	76 117	96,4	78 390	96,7	62 599	96,2
Total	-	-	78 999	100	81 035	100	65 092	100
<b>Situações de mal-estar emocional</b>								
Sim	-	-	3 364	5,3	3 312	4,1	3 067	4,7
Não	-	-	59 665	94,7	77 616	95,9	61 876	95,3
Total	-	-	63 029	100	80 928	100	64 943	100

Tabela 27. Problemas associados ao consumo de substâncias ilícitas nos últimos 12 meses – consumidores (2015-2018)

	2015		2016		2017		2018	
	N= 70 646		N= 81 207		N= 82 872		N= 66 148	
	Nº	%	Nº	%	Nº	%	Nº	%
Consumidores								
<b>Qualquer problema</b>								
Sim	-	-	4 307	22,1	4 334	20,8	4 052	22,8
Não	-	-	15 214	77,9	16 522	79,2	13 692	77,2
Total	-	-	19 521	100	20 856	100	17 744	100
<b>Masculino</b>								
Sim	-	-	2 941	23,9	2 783	21,8	2 563	24,4
Não	-	-	9 370	76,1	9 967	78,2	7 944	75,6
Total	-	-	12 311	100	12 750	100	10 507	100
<b>Feminino</b>								
Sim	-	-	1 328	18,9	1 485	19,1	1 468	20,5
Não	-	-	5 704	81,1	6 285	80,9	5 681	79,5
Total	-	-	7 032	100	7 770	100	7 149	100
<b>Problemas de rendimento na escola/trabalho</b>								
Sim	-	-	1 497	7,7	1 551	7,3	1 425	7,9
Não	-	-	18 024	92,3	19 574	92,7	16 615	92,1
Total	-	-	19 521	100	21 125	100	18 040	100
<b>Problemas de saúde que motivou assistência médica</b>								
Sim	-	-	744	3,8	583	2,8	572	3,2
Não	-	-	18 777	96,2	20 496	97,2	17 407	96,8
Total	-	-	19 521	100	21 079	100	17 979	100
<b>Problemas com comportamentos em casa</b>								
Sim	-	-	1 378	7,1	1 235	5,9	1 091	6,1
Não	-	-	18 143	92,9	19 862	94,1	16 937	93,9
Total	-	-	19 521	100	21 097	100	18 028	100
<b>Problemas financeiros</b>								
Sim	-	-	1 186	6,1	1 021	4,8	931	5,2
Não	-	-	18 335	93,9	20 096	95,2	17 108	94,8
Total	-	-	19 521	100	21 117	100	18 039	100
<b>Atos de violência, conduta desordeira</b>								
Sim	-	-	733	3,8	553	2,6	520	2,9
Não	-	-	18 788	96,2	20 535	97,4	17 476	97,1
Total	-	-	19 521	100	21 088	100	17 996	100
<b>Relações sexuais sem preservativo</b>								
Sim	-	-	1 701	8,7	1 713	8,1	1 668	9,3
Não	-	-	17 820	91,3	19 358	91,9	16 336	90,7
Total	-	-	19 521	100	21 071	100	18 004	100
<b>Situações de mal-estar emocional</b>								
Sim	-	-	1 973	12,5	2 204	10,5	2 091	11,6
Não	-	-	13 792	87,5	18 848	89,5	15 867	88,4
Total	-	-	15 765	100	21 052	100	17 958	100

Tabela 28. Aquisição de substâncias ilícitas nos últimos 12 meses através da internet (2017-2018) - inquiridos

	2017						2018					
	N= 82 872						N= 66 148					
	Nº	%	Nº	%	Nº	%	Nº	%	Nº	%	Nº	%
	Inquiridos											
<b>Substância adquirida</b>	<b>Global</b>	<b>Masculino</b>	<b>Feminino</b>	<b>Global</b>	<b>Masculino</b>	<b>Feminino</b>	<b>Global</b>	<b>Masculino</b>	<b>Feminino</b>	<b>Global</b>	<b>Masculino</b>	<b>Feminino</b>
<b>Cannabis</b>												
Sim	2 869	3,5	2 124	5,2	703	1,8	2 548	3,8984	1 850	5,8	687	2,1
Não	78 257	96,5	38 348	94,8	38 897	98,2	62 812	96,102	30 126	94,214	32 369	97,9
Total	81 126	100	40 472	100	39 600	100	65 360	100	31 976	100	33 056	100
<b>Anfetaminas, Metanfetaminas, Cocaína</b>												
Sim	753	0,9	549	1,4	194	0,5	700	1,1	504	1,6	195	0,6
Não	79 994	99,1	39 710	98,6	39 243	99,5	64 384	98,924	31 329	98,4	32 732	99,4
Total	80 747	100	40 259	100	39 437	100	65 084	100	31 833	100	32 927	100
<b>Alucinogénios</b>												
Sim	577	0,7	440	1,1	130	0,3	544	0,8	408	1,3	135	0,4
Não	79 786	99,3	39 686	98,9	39 060	99,7	64 251	99,2	31 305	98,7	32 623	99,6
Total	80 363	100	40 126	100	39 190	100	64 795	100	31 713	100	32 758	100
<b>Novas Substâncias Psicoativas</b>												
Sim	415	0,5	317	0,8	92	0,2	424	0,6	330	1,0	94	0,3
Não	80 585	99,5	40 105	99,2	39 436	99,8	64 853	99,4	31 627	99,0	32 899	99,7
Total	81 000	100	40 422	100	39 528	100	65 277	100	31 957	100	32 993	100
<b>Opiáceos</b>												
Sim	385	0,5	285	0,7	95	0,2	394	0,6	304	1,0	90	0,3
Não	80 528	99,5	40 052	99,3	39 434	99,8	64 815	99,4	31 588	99,0	32 900	99,7
Total	80 913	100	40 337	100	39 529	100	65 209	100	31 892	100	32 990	100
<b>Outras substâncias ilícitas</b>												
Sim	506	0,6	380	0,9	117	0,3	502	0,8	373	1,2	129	0,4
Não	80 364	99,4	39 922	99,1	39 402	99,7	64 609	99,2	31 458	98,8	32 826	99,6
Total	80 870	100	40 302	100	39 519	100	65 111	100	31 831	100	32 955	100
<b>Tranquilizantes/sedativos</b>												
Sim	741	0,9	381	0,9	350	0,9	693	1,1	364	1,1	328	1,0
Não	80 165	99,1	39 950	99,1	39 177	99,1	64 517	98,9	31 538	98,9	32 656	99,0
Total	80 906	100	40 331	100	39 527	100	65 210	100	31 902	100	32 984	100

Tabela 28. Aquisição de substâncias ilícitas nos últimos 12 meses através da internet (2017-2018) - consumidores

	2017						2018						
	N= 82 872						N= 66 148						
	Nº	%	Nº	%	Nº	%	Nº	%	Nº	%	Nº	%	
<b>Consumidores</b>													
<b>Substância adquirida</b>		<b>Global</b>	<b>Masculino</b>	<b>Feminino</b>	<b>Global</b>	<b>Masculino</b>	<b>Feminino</b>	<b>Global</b>	<b>Masculino</b>	<b>Feminino</b>	<b>Global</b>	<b>Masculino</b>	<b>Feminino</b>
<b>Cannabis</b>	Sim	2 626	12,8	1 962	15,5	625	8,3	2 368	13,566	1 730	16,609	627	9,0
	Não	17 842	87,2	10 662	84,5	6 933	91,7	15 088	86,434	8 686	83,391	6 319	91,0
	Total	20 468	100	12 624	100	7 558	100	17 456	100	10 416	100	6 946	100
<b>Anfetaminas, Metanfetaminas, Cocaína</b>	Sim	579	14,1	446	16,1	127	10,0	567	15,185	425	16,9	141	11,7
	Não	3 521	85,9	2 325	83,9	1 146	90,0	3 167	84,815	2 089	83,1	1 060	88,3
	Total	4 100	100	2 771	100	1 273	100	3 734	100	2 514	100	1 201	100
<b>Alucinogénios</b>	Sim	393	18,1	310	19,7	80	14,1	385	20,0	301	21,317	83	16,567
	Não	1 773	81,9	1 264	80,3	486	85,9	1 540	80,0	1 111	78,683	418	83,433
	Total	2 166	100	1 574	100	566	100	1 925	100	1 412	100	501	100
<b>Novas Substâncias Psicoativas</b>	Sim	241	14,4	203	16,3	35	8,6	273	17,2	220	19,4	53	12,1
	Não	1 438	85,6	1 039	83,7	372	91,4	1 311	82,8	914	80,6	386	87,9
	Total	1 679	100	1 242	100	407	100	1 584	100	1 134	100	439	100
<b>Opiáceos</b>	Sim	218	20,0	179	21,2	36	15,4	246	22,8	204	24,8	42	16,8
	Não	874	80,0	665	78,8	198	84,6	832	77,2	618	75,2	208	83,2
	Total	1 092	100	844	100	234	100	1 078	100	822	100	250	100
<b>Outras substâncias ilícitas</b>	Sim	313	17,0	252	19,4	56	11,0	325	17,7	257	20,4	68	12,0
	Não	1 532	83,0	1 048	80,6	455	89,0	1 506	82,3	1 001	79,6	497	88,0
	Total	1 845	100	1 300	100	511	100	1 831	100	1 258	100	565	100
<b>Tranquilizantes/sedativos</b>	Sim	530	15,2	264	17,9	260	13,3	524	15,731	273	17,866	251	14,0
	Não	2 956	84,8	1 214	82,1	1 698	86,7	2 807	84,269	1 255	82,134	1 538	86,0
	Total	3 486	100	1 478	100	1 958	100	3 331	100	1 528	100	1 789	100

# ANEXO III

Resultados: Utilização da internet

## Índice de Tabelas

Tabela 29. Experiência de utilização da internet (2015-2017)

Tabela 30. Equipamentos usados para aceder à internet (2015-2017)

Tabela 31. Utilizações da internet (2015-2017)

Tabela 32. Duração média (em horas) de utilização da internet por dia (2015-2017)

Tabela 33. Nº de horas (por dia) de utilização da internet em redes sociais (2015-2017)

Tabela 34. Nº de horas (por dia) de utilização da internet para jogar (2015-2017)

Tabela 35. Nº de horas (por dia) de utilização da internet para jogar – jogos de apostas (2015-2017)

Tabela 36. Nº de horas (por dia) de utilização da internet para fazer pesquisas (2015-2017)

Tabela 37. Experiência de problemas relacionados com a utilização da internet nos últimos 12 meses (2015-2017)



Tabela 29. Experiência de utilização da internet (2015-2018)

	2015		2016		2017						2018					
	N= 70 646		N= 81 207		N= 82 872						N= 66 148					
	Global		Global		Global		Masculino		Feminino		Global		Masculino		Feminino	
	Nº	%	Nº	%	Nº	%	Nº	%	Nº	%	Nº	%	Nº	%	Nº	%
Utilização da internet alguma vez na vida																
Sim	-	-	-	-	80 838	98,2	40 006	97,2	39 600	99,3	64 706	97,9	31 428	96,7	32 952	99,0
Não	-	-	-	-	865	1,1	685	1,7	169	0,4	829	1,2	625	1,9	202	0,6
Não sabe	-	-	-	-	585	0,7	467	1,1	112	0,3	568	0,9	439	1,4	124	0,4
Total	-	-	-	-	82 288	100	41 158	100	39 881	100	66 103	100	32 492	100	33 278	100
Idade de início da utilização da internet																
Nunca usou internet	-	-	-	-	865	1,1	685	1,7	169	0,4	829	1,3	625	2,0	202	0,6
Antes dos 10 anos	-	-	-	-	25 136	30,8	14 932	36,8	9 833	24,8	22 265	34,0	13 019	40,7	9 134	27,6
Entre os 10 e os 14 anos	-	-	-	-	49 043	60,2	21 775	53,6	26 570	66,9	37 592	57,5	15 944	49,9	21 473	64,8
Aos 15 anos	-	-	-	-	4 970	6,1	2 368	5,8	2 532	6,4	3 635	5,6	1 755	5,5	1 861	5,6
Aos 16 anos	-	-	-	-	1 065	1,3	555	1,4	495	1,2	754	1,1	399	1,2	349	1,1
Aos 17 anos	-	-	-	-	161	0,2	103	0,2	56	0,1	124	0,2	74	0,2	50	0,1
Aos 18 anos	-	-	-	-	279	0,3	198	0,5	80	0,2	222	0,3	166	0,5	56	0,2
Total	-	-	-	-	81 519	100	40 616	100	39 735	100	65 421	100	31 982	100	33 125	100

Tabela 30. Equipamentos usados para aceder à internet (2015-2018)

	2015		2016		2017		2018	
	N= 70 646		N= 81 207		N= 82 872		N= 66 148	
	Nº	%	Nº	%	Nº	%	Nº	%
<b>Acesso à internet: computador fixo</b>								
Sim	-	-	7 282	11,8	11 685	14,4	9 616	14,7
Não	-	-	54 476	88,2	69 679	85,1	55 699	85,3
Total	-	-	61 758	100	81 364	100	65 315	100
<b>Acesso à internet: computador portátil</b>								
Sim	-	-	39 513	64,0	52 366	64,4	40 938	62,7
Não	-	-	22 245	36,0	28 998	35,7	24 377	37,3
Total	-	-	61 758	100	81 364	100	65 315	100
<b>Acesso à internet: tablet</b>								
Sim	-	-	6 665	10,8	11 380	14,0	7 719	11,8
Não	-	-	55 093	89,2	69 982	86,1	57 596	88,2
Total	-	-	61 758	100	81 362	100	65 315	100
<b>Acesso à internet: smartphone</b>								
Sim	-	-	30 627	49,6	41 783	51,4	34 158	52,3
Não	-	-	31 131	50,4	39 581	48,7	31 156	47,7
Total	-	-	61 758	100	81 364	100	65 314	100
<b>Acesso à internet: telemóvel</b>								
Sim	-	-	23 357	37,8	36 239	44,5	30 421	46,6
Não	-	-	38 401	62,2	45 125	55,5	34 894	53,4
Total	-	-	61 758	100	81 364	100	65 315	100
<b>Acesso à internet: outro equipamento</b>								
Sim	-	-	410	0,7	1 249	1,5	1 385	2,1
Não	-	-	61 348	99,3	80 113	98,5	63 930	97,9
Total	-	-	61 758	100	81 362	100	65 315	100

Tabela 31. Utilizações da internet (2015-2018)

	2015						2016						2017						2018						
	N= 70 646						N= 81 207						N= 82 872						N= 66 148						
	Global		Masculino		Feminino		Global		Masculino		Feminino		Global		Masculino		Feminino		Global		Masculino		Feminino		
	Nº	%	Nº	%	Nº	%	Nº	%	Nº	%	Nº	%	Nº	%	Nº	%	Nº	%	Nº	%	Nº	%	Nº	%	
Utilização da internet: redes sociais																									
Sim	68 434	96,9	15 336	95,7	14 889	97,5	75 710	97,3	37 258	96,3	37 819	98,3	78 634	96,7	38 605	95,1	39 055	98,3	63 465	97,0	30 511	95,4	32 645	98,5	
Não	2 212	3,1	693	4,3	382	2,5	2 103	2,7	1 442	3,7	641	1,7	2 707	3,3	1 988	4,9	681	1,7	1 970	3,0	1 479	4,6	485	1,5	
Total	70 646	100	16 029	100	15 271	100	77 813	100	38 700	100	38 460	100	81 341	100	40 593	100	39 736	100	65 435	100	31 990	100	33 130	100	
Utilização da internet: jogo																									
Sim	38 065	53,9	12 113	75,6	5 577	36,5	40 562	52,1	29 097	75,2	11 091	28,8	42 978	53,3	30 981	76,7	11 461	29,2	36 272	55,8	25 395	79,7	10 691	32,6	
Não	32 581	46,1	3 916	24,4	9 694	63,5	37 236	47,9	9 602	24,8	27 361	71,2	37 699	46,7	9 431	23,3	27 853	70,8	28 695	44,2	6 466	20,3	22 116	67,4	
Total	70 646	100	16 029	100	15 271	100	77 798	100	38 699	100	38 452	100	80 677	100	40 412	100	39 314	100	64 967	100	31 861	100	32 807	100	
Utilização da internet: jogo de apostas																									
Sim	10 697	15,1	3 903	24,3	710	4,6	12 624	16,2	10 678	27,6	1 820	4,7	13 282	16,8	11 184	28,2	1 933	5,0	10 515	16,4	8 720	27,7	1 745	5,4	
Não	59 949	84,9	12 126	75,7	14 561	95,4	65 171	83,8	28 019	72,4	36 632	95,3	65 812	83,2	28 543	71,8	36 531	95,0	53 440	83,6	22 738	72,3	30 475	94,6	
Total	70 646	100	16 029	100	15 271	100	77 795	100	38 697	100	38 452	100	79 094	100	39 727	100	38 464	100	63 955	100	31 458	100	32 220	100	
Utilização da internet: pesquisas																									
Sim	-	-	-	-	-	-	59 095	95,6	28 851	93,9	30 005	97,3	77 009	94,9	37 479	92,6	38 575	97,2	62 074	95,1	29 667	93,0	32 112	97,1	
Não	-	-	-	-	-	-	2 731	4,4	1 885	6,1	837	2,7	4 175	5,1	3 014	7,4	1 110	2,8	3 212	4,9	2 234	7,0	963	2,9	
Total	-	-	-	-	-	-	61 826	100	30 736	100	30 842	100	81 184	100	40 493	100	39 685	100	65 286	100	31 901	100	33 075	100	

Tabela 32. Duração média (em horas) de utilização da internet por dia (2015-2018)

	2015		2016		2017		2018	
	N= 70 646		N= 81 207		N= 82 872		N= 66 148	
	Nº	%	Nº	%	Nº	%	Nº	%
Nunca usou internet	-	-	-	-	865	1,1	829	1,3
Usou								
Menos de 1 hora	-	-	-	-	4 607	5,7	2 491	3,8
1 hora	-	-	-	-	7 914	9,7	4 670	7,2
2 horas	-	-	-	-	15 190	18,7	10 630	16,3
3 horas	-	-	-	-	16 703	20,6	13 164	20,2
4 horas	-	-	-	-	11 973	14,8	10 306	15,9
5 horas ou mais	-	-	-	-	23 813	29,4	22 935	35,3
Total	-	-	-	-	81 065	100	65 025	100

Tabela 33. Nº de horas (por dia) de utilização da internet em redes sociais (2015-2018)

	2015						2016						2017						2018						
	N= 70 646						N= 81 207						N= 82 872						N= 66 148						
	Global		Masculino		Feminino		Global		Masculino		Feminino		Global		Masculino		Feminino		Global		Masculino		Feminino		
	Nº	%	Nº	%	Nº	%	Nº	%	Nº	%	Nº	%	Nº	%	Nº	%	Nº	%	Nº	%	Nº	%	Nº	%	
Inquiridos																									
Durante a semana																									
Nunca	2 654	3,8	808	5,0	447	2,9	2491	3,2	1 712	4,4	758	2,0	3 063	3,8	2 258	5,6	764	1,9	2 225	3,4	1 670	5,2	544	1,6	
Até 1 hora	19 573	27,7	4 967	31,0	3 733	24,5	24 331	31,3	14 229	36,8	9 894	25,7	24 726	30,5	14 864	36,6	9 589	24,2	14 470	22,1	9 028	28,2	5 371	16,2	
2 a 3 horas	23 579	33,4	5 377	33,5	5 275	34,5	26 075	33,5	12 185	31,5	13 686	35,6	27 043	33,3	12 526	30,9	14 218	35,8	21 437	32,8	10 286	32,2	11 054	33,4	
4 a 5 horas	12 738	18,0	2 464	15,4	3 164	20,7	13 260	17,0	5 375	13,9	7 779	20,2	13 919	17,1	5 543	13,7	8 213	20,7	13 641	20,9	5 269	16,5	8 317	25,2	
6 horas ou mais	12 102	17,1	2 413	15,1	2 652	17,4	11 656	15,0	5 199	13,4	6 343	16,5	12 417	15,3	5 370	13,2	6 908	17,4	13 604	20,8	5 709	17,9	7 814	23,6	
Total	70 646	100	16 029	100	15 271	100	77 813	100	38 700	100	38 460	100	81 168	100	40 561	100	39 692	100	65 377	100	31 962	100	33 100	100	
Durante o fim de semana																									
Nunca	3 364	4,8	996	6,2	581	3,8	3 352	4,3	2 272	5,9	1 053	2,7	3 819	4,7	2 724	6,7	1 039	2,6	2 661	4,1	1 966	6,2	688	2,1	
Até 1 hora	18 516	26,2	4 760	29,7	3 349	21,9	21 950	28,2	13 181	34,1	8 582	22,3	21 472	26,5	13 247	32,8	7 975	20,1	13 122	20,1	8 330	26,2	4 731	14,4	
2 a 3 horas	23 610	33,4	5 371	33,5	5 248	34,4	26 489	34,1	12 653	32,7	13 612	35,4	27 632	34,1	13 374	33,1	13 916	35,2	21 400	32,9	10 590	33,2	10 722	32,5	
4 a 5 horas	13 352	18,9	2 586	16,1	3 340	21,9	14 070	18,1	5 535	14,3	8 440	22,0	15 122	18,7	5 874	14,5	9 055	22,9	14 171	21,8	5 500	17,3	8 611	26,1	
6 horas ou mais	11 802	16,7	2 316	14,5	2 753	18,0	11 926	15,3	5 052	13,0	6 765	17,6	12 979	16,0	5 209	12,9	7 614	19,2	13 746	21,1	5 459	17,1	8 222	24,9	
Total	70 644	100	16 029	100	15 271	100	77 787	100	38 693	100	38 452	100	81 024	100	40 428	100	39 599	100	65 100	100	31 845	100	32 974	100	
Utilizadores de redes sociais																									
Durante a semana																									
Até 1 hora	19 573	28,8	4 967	32,6	3 733	25,2	24 331	32,3	14 229	38,5	9 894	26,2	24 726	31,7	14 864	38,8	9 589	24,6	14 470	22,9	9 028	29,8	5 371	16,5	
2 a 3 horas	23 579	34,7	5 377	35,3	5 275	35,6	26 075	34,6	12 185	32,9	13 686	36,3	27 043	34,6	12 526	32,7	14 218	36,5	21 437	34,0	10 286	34,0	11 054	34,0	
4 a 5 horas	12 738	18,7	2 464	16,2	3 164	21,3	13 260	17,6	5 375	14,5	7 779	20,7	13 919	17,8	5 543	14,5	8 213	21,1	13 641	21,6	5 269	17,4	8 317	25,5	
6 horas ou mais	12 102	17,8	2 413	15,9	2 652	17,9	11 656	15,5	5 199	14,1	6 343	16,8	12 417	15,9	5 370	14	6 908	17,8	13 604	21,5	5 709	18,9	7 814	24,0	
Total	70 646	100	15 221	100	14 824	100	77 813	100	36 988	100	37 702	100	81 168	100	38 303	100	38 928	100	63 152	100	30 292	100	32 556	100	
Durante o fim de semana																									
Até 1 hora	18 516	27,5	4 760	31,7	3 349	22,8	21 950	29,5	13 181	36,2	8 582	22,9	21 472	27,8	13 247	35,1	7 975	20,7	13 122	21,0	8 330	27,9	4 731	14,6	
2 a 3 horas	23 610	35,1	5 371	35,7	5 248	35,7	26 489	35,6	12 653	34,7	13 612	36,4	27 632	35,8	13 374	35,5	13 916	36,1	21 400	34,3	10 590	35,4	10 722	33,2	
4 a 5 horas	13 352	19,9	2 586	17,2	3 340	22,7	14 070	18,9	5 535	15,2	8 440	22,6	15 122	19,6	5 874	15,6	9 055	23,5	14 171	22,7	5 500	18,4	8 611	26,7	
6 horas ou mais	11 802	17,5	2 316	15,4	2 753	18,8	11 926	16,0	5 052	13,9	6 765	18,1	12 979	16,8	5 209	13,8	7 614	19,7	13 746	22,0	5 459	18,3	8 222	25,5	
Total	70 644	100	15 033	100	14 690	100	77 787	100	36 421	100	37 399	100	81 024	100	37 704	100	38 560	100	62 439	100	29 879	100	32 286	100	

Tabela 34. Nº de horas (por dia) de utilização da internet para jogar (2015-2018)

	2015						2016						2017						2018						
	N= 70 646						N= 81 207						N= 82 872						N= 66 148						
	Global		Masculino		Feminino		Global		Masculino		Feminino		Global		Masculino		Feminino		Global		Masculino		Feminino		
	Nº	%	Nº	%	Nº	%	Nº	%	Nº	%	Nº	%	Nº	%	Nº	%	Nº	%	Nº	%	Nº	%	Nº	%	
Inquiridos																									
Durante a semana																									
Nunca	34 010	48,1	4 248	26,5	10 001	65,5	38 976	50,1	10 566	27,3	28 121	73,1	39 841	49,3	10 492	26,0	28 902	73,2	30 284	46,5	7 221	22,7	22 931	69,6	
Até 1 hora	17 208	24,4	4 369	27,3	3 628	23,8	17 756	22,8	10 417	27,0	7 171	18,7	18 787	23,2	11 146	27,6	7 425	18,8	15 307	23,5	8 409	26,4	6 819	20,7	
2 a 3 horas	9 749	13,8	3 579	22,3	1 052	6,9	10 749	13,8	8 683	22,4	1 971	5,1	11 616	14,4	9 502	23,5	1 979	5,0	9 537	14,7	7 505	23,6	1 983	6,0	
4 a 5 horas	4 593	6,5	1 822	11,4	326	2,1	5 196	6,7	4 464	11,5	680	1,8	5 344	6,6	4 617	11,4	665	1,7	4 737	7,3	4 044	12,7	670	2,0	
6 horas ou mais	5 086	7,2	2 011	12,5	264	1,7	5 136	6,6	4 570	11,8	517	1,3	5 238	6,5	4 646	11,5	539	1,3	5 237	8,0	4 652	14,6	554	1,7	
Total	70 646	100	16 029	100	15 271	100	77 813	100	38 700	100	38 460	100	80 826	100	40 403	100	39 510	100	65 102	100	31 831	100	32 957	100	
Durante o fim de semana																									
Nunca	35 332	50,0	4 420	27,6	10 322	67,6	40 217	51,7	11 096	28,7	28 824	75,0	40 898	50,8	10 987	27,3	29 397	74,7	31 508	48,6	7 708	24,3	23 674	72,1	
Até 1 hora	14 775	20,9	3 727	23,3	3 131	20,5	15 060	19,4	8 883	23,0	6 041	15,7	15 303	19,0	8 874	22,0	6 231	15,8	12 121	18,7	6 554	20,6	5 504	16,8	
2 a 3 horas	9 535	13,5	3 404	21,2	1 103	7,2	10 433	13,4	8 144	21,0	2 187	5,7	11 353	14,1	8 985	22,3	2 225	5,7	9 299	14,3	7 127	22,5	2 135	6,5	
4 a 5 horas	5 392	7,6	2 160	13,5	415	2,7	6 083	7,8	5 196	13,4	827	2,1	6 597	8,1	5 626	14,0	893	2,3	5 631	8,7	4 786	15,1	825	2,5	
6 horas ou mais	5 609	8,0	2 318	14,4	299	2,0	5 994	7,7	5 374	13,9	573	1,5	6 434	8,0	5 781	14,4	592	1,5	6 257	9,7	5 545	17,5	680	2,1	
Total	70 643	100	16 029	100	15 270	100	77 787	100	38 693	100	38 452	100	80 585	100	40 253	100	39 338	100	64 816	100	31 720	100	32 818	100	
Jogadores																									
Durante a semana																									
Até 1 hora	17 208	47,0	4 369	37,1	3 628	68,8	17 756	45,7	10 417	37,0	7 171	69,4	18 787	45,8	11 146	37,3	7 425	70,0	15 307	44,0	8 409	34,2	6 819	68,0	
2 a 3 horas	9 749	26,6	3 579	30,4	1 052	20,0	10 749	27,7	8 683	30,9	1 971	19,0	11 616	28,3	9 502	31,8	1 979	18,6	9 537	27,4	7 505	30,5	1 983	19,8	
4 a 5 horas	4 593	12,5	1 822	15,4	326	6,2	5 196	13,4	4 464	15,9	680	6,6	5 344	13,1	4 617	15,4	665	6,3	4 737	13,6	4 044	16,4	670	6,7	
6 horas ou mais	5 086	13,9	2 011	17,1	264	5,0	5 136	13,2	4 570	16,2	517	5,0	5 238	12,8	4 646	15,5	539	5,1	5 237	15,0	4 652	18,903	554	5,5	
Total	36 636	100	11 781	100	5 270	100	38 837	100	28 134	100	10 339	100	40 985	100	29 911	100	10 608	100	34 818	100	24 610	100	10 026	100	
Durante o fim de semana																									
Até 1 hora	14 775	41,8	3 727	32,1	3 131	63,3	15 060	40,1	8 883	32,2	6 041	62,7	15 303	38,6	8 874	30,3	6 231	62,7	12 121	36,4	6 554	27,3	5 504	60,2	
2 a 3 horas	9 535	27,0	3 404	29,3	1 103	22,3	10 433	27,7	8 144	29,5	2 187	22,7	11 353	28,6	8 985	30,7	2 225	22,4	9 299	27,9	7 127	29,7	2 135	23,4	
4 a 5 horas	5 392	15,3	2 160	18,6	415	8,4	6 083	16,2	5 196	18,8	827	8,6	6 597	16,6	5 626	19,2	893	9,0	5 631	16,9	4 786	19,9	825	9,0	
6 horas ou mais	5 609	15,9	2 318	20,0	299	6,0	5 994	16,0	5 374	19,5	573	6,0	6 434	16,2	5 781	19,8	592	5,9	6 257	18,8	5 545	23,1	680	7,4	
Total	35 311	100	11 609	100	4 948	100	37 570	100	27 597	100	9 628	100	39 687	100	29 266	100	9 941	100	33 308	100	24 012	100	9 144	100	

Tabela 35. Nº de horas (por dia) de utilização da internet para jogar – jogos de apostas (2015-2018)

	2015						2016						2017						2018						
	N= 70 646						N= 81 207						N= 82 872						N= 66 148						
	Global		Masculino		Feminino		Global		Masculino		Feminino		Global		Masculino		Feminino		Global		Masculino		Feminino		
	Nº	%	Nº	%	Nº	%	Nº	%	Nº	%	Nº	%	Nº	%	Nº	%	Nº	%	Nº	%	Nº	%	Nº	%	
Inquiridos																									
Durante a semana																									
Nunca	60 824	86,1	12 370	77,2	14 662	96,0	66 308	85,2	28 862	74,6	36 912	96,0	68 319	85,2	29 976	74,7	37 565	95,8	55 600	85,6	23 843	75,2	31 494	95,6	
Até 1 hora	5 012	7,1	1 879	11,7	355	2,3	6 484	8,3	5 484	14,2	931	2,4	6 939	8,6	5 884	14,7	982	2,5	5 106	7,9	4 254	13,4	825	2,5	
2 a 3 horas	2 309	3,3	898	5,6	118	0,8	2 589	3,3	2 250	5,8	320	0,8	2 529	3,2	2 175	5,4	326	0,9	2 047	3,0	1 749	5,5	289	0,9	
4 a 5 horas	1 086	1,5	391	2,4	65	0,4	1 120	1,5	964	2,5	145	0,4	1 122	1,4	946	2,4	166	0,4	953	1,5	803	2,5	147	0,4	
6 horas ou mais	1 415	2,0	491	3,1	71	0,5	1 313	1,7	1 141	2,9	152	0,4	1 317	1,6	1 141	2,8	161	0,4	1 282	2,0	1 076	3,4	196	0,6	
Total	70 646	100	16 029	100	15 271	100	77 814	100	38 701	100	38 460	100	80 226	100	40 122	100	39 200	100	64 988	100	31 725	100	32 951	100	
Durante o fim de semana																									
Nunca	61 072	86,5	12 454	77,7	14 695	96,2	66 259	85,2	28 801	74,4	36 928	96,0	67 697	85,0	29 636	74,4	37 233	95,9	55 323	85,4	23 691	74,9	31 393	95,5	
Até 1 hora	4 649	6,6	1 742	10,9	336	2,2	6 199	8,0	5 254	13,6	886	2,3	6 527	8,2	5 537	13,9	905	2,3	4 824	7,5	4 028	12,8	779	2,4	
2 a 3 horas	2 369	3,3	910	5,7	118	0,8	2 833	3,6	2 449	6,3	357	0,9	2 859	3,6	2 475	6,2	348	0,9	2 223	3,4	1 898	6,0	319	1,0	
4 a 5 horas	1 147	1,6	422	2,6	58	0,4	1 244	1,6	1 086	2,8	145	0,4	1 300	1,6	1 098	2,8	185	0,5	1 085	1,7	913	2,9	168	0,5	
6 horas ou mais	1 406	2,0	501	3,1	63	0,4	1 252	1,6	1 103	2,9	136	0,4	1 257	1,6	1 094	2,7	146	0,4	1 293	2,0	1 084	3,4	199	0,6	
Total	70 643	100	16 029	100	15 270	100	77 787	100	38 693	100	38 452	100	79 640	100	39 840	100	38 817	100	64 748	100	31 614	100	32 858	100	
Jogadores em apostas																									
Durante a semana																									
Até 1 hora	5 012	51,0	1 879	51,4	355	58,3	6 484	56,4	5 484	55,7	931	60,1	6 939	58,3	5 884	58,0	982	60,1	5 106	54,4	4 254	54,0	825	56,6	
2 a 3 horas	2 309	23,5	898	24,5	118	19,4	2 589	22,5	2 250	22,9	320	20,7	2 529	21,2	2 175	21,4	326	19,9	2 047	21,8	1 749	22,2	289	19,8	
4 a 5 horas	1 086	11,1	391	10,7	65	10,7	1 120	9,7	964	9,8	145	9,4	1 122	9,4	946	9,3	166	10,2	953	10,1	803	10,2	147	10,1	
6 horas ou mais	1 415	14,4	491	13,4	71	11,6	1 313	11,4	1 141	11,6	152	9,8	1 317	11,1	1 141	11,3	161	9,8	1 282	13,7	1 076	13,6	196	13,5	
Total	9 822	100	3 659	100	609	100	11 506	100	9 839	100	1 548	100	11 907	100	10 146	100	1 635	100	9 388	100	7 882	100	1 457	100	
Durante o fim de semana																									
Até 1 hora	4 649	48,6	1 742	48,7	336	58,4	6 199	53,8	5 254	53,1	886	58,1	6 527	54,7	5 537	54,3	905	57,1	4 824	51,2	4 028	50,8	779	53,2	
2 a 3 horas	2 369	24,7	910	25,5	118	20,5	2 833	24,6	2 449	24,8	357	23,4	2 859	23,9	2 475	24,3	348	22,0	2 223	23,6	1 898	24,0	319	21,8	
4 a 5 horas	1 147	12,0	422	11,8	58	10,1	1 244	10,8	1 086	11,0	145	9,5	1 300	10,9	1 098	10,8	185	11,7	1 085	11,5	913	11,5	168	11,4	
6 horas ou mais	1 406	14,7	501	14,0	63	11,0	1 252	10,8	1 103	11,2	136	8,9	1 257	10,5	1 094	10,7	146	9,2	1 293	13,7	1 084	13,7	199	13,6	
Total	9 571	100	3 575	100	575	100	11 528	100	9 892	100	1 524	100	11 943	100	10 204	100	1 584	100	9 425	100	7 923	100	1 465	100	

Tabela 36. Nº de horas (por dia) de utilização da internet para fazer pesquisas (2015-2018)

	2015		2016						2017						2018					
	N= 70 646		N= 81 207						N= 82 872						N= 66 148					
	Global		Global		Masculino		Feminino		Global		Masculino		Feminino		Global		Masculino		Feminino	
	Nº	%	Nº	%	Nº	%	Nº	%	Nº	%	Nº	%	Nº	%	Nº	%	Nº	%	Nº	%
<b>Inquiridos</b>																				
<b>Durante a semana</b>																				
Nunca	-	-	3 270	5,3	2 262	7,4	997	3,2	4 862	6,0	3 507	8,7	1 296	3,3	3 705	5,7	2 587	8,1	1 099	3,3
Até 1 hora	-	-	26 203	42,4	13 889	45,2	12 208	39,6	34 160	42,3	17 896	44,4	15 894	40,2	25 437	39,1	12 987	40,9	12 324	37,402
2 a 3 horas	-	-	22 136	35,8	9 780	31,8	12 265	39,8	27 583	34,2	12 206	30,2	15 058	38,1	22 497	34,6	9 839	31,0	12 554	38,1
4 a 5 horas	-	-	6 796	11,0	2 926	9,5	3 845	12,5	9 315	11,5	4 063	10,1	5 143	13,0	8 213	12,6	3 544	11,2	4 636	14,1
6 horas ou mais	-	-	3 418	5,5	1 877	6,1	1 526	4,9	4 860	6,0	2 654	6,6	2 152	5,4	5 172	8,0	2 805	8,8	2 337	7,1
Total	-	-	61 823	100	30 734	100	30 481	100	80 780	100	40 326	100	39 543	100	65 024	100	31 762	100	32 950	100
<b>Durante o fim de semana</b>																				
Nunca	-	-	9 012	14,6	5 081	16,5	3 902	12,7	11 865	14,7	6 884	17,1	4 820	12,2	8 996	13,9	5 037	15,9	3 920	11,9
Até 1 hora	-	-	24 938	40,4	13 021	42,4	11 817	38,3	32 073	39,7	16 536	41,1	15 152	38,4	24 332	37,5	12 225	38,6	11 994	36,5
2 a 3 horas	-	-	18 807	30,4	8 382	27,3	10 356	33,6	24 137	29,9	10 876	27,0	12 957	32,8	19 869	30,7	8 858	28,0	10 935	33,3
4 a 5 horas	-	-	6 116	9,9	2 642	8,6	3 449	11,2	8 444	10,5	3 648	9,1	4 691	11,9	7 382	11,4	3 243	10,2	4 111	12,5
6 horas ou mais	-	-	2 626	4,7	1 602	5,2	1 310	4,2	4 175	5,2	2 285	5,7	1 848	4,7	4 239	6,5	2 307	7,3	1 910	5,8
Total	-	-	61 799	100	30 728	100	30 834	100	80 694	100	40 229	100	39 468	100	64 818	100	31 670	100	32 870	100
<b>Utilizador da internet a fazer pesquisas</b>																				
<b>Durante a semana</b>																				
Até 1 hora	-	-	26 203	44,8	13 889	48,8	12 208	40,9	34 160	45,0	17 896	48,6	15 894	41,6	25 437	41,5	12 987	44,5	12 324	38,7
2 a 3 horas	-	-	22 136	37,8	9 780	34,3	12 265	41,1	27 583	36,3	12 206	33,2	15 058	39,4	22 497	36,7	9 839	33,7	12 554	39,4
4 a 5 horas	-	-	6 796	11,6	2 926	10,3	3 845	12,9	9 315	12,3	4 063	11,0	5 143	13,4	8 213	13,4	3 544	12,2	4 636	14,6
6 horas ou mais	-	-	3 418	5,8	1 877	6,6	1 526	5,1	4 860	6,4	2 654	7,2	2 152	5,6	5 172	8,4	2 805	9,6	2 337	7,3
Total	-	-	58 553	100	28 472	100	29 844	100	75 918	100	36 819	100	38 247	100	61 319	100	29 175	100	31 851	100
<b>Durante o fim de semana</b>																				
Até 1 hora	-	-	24 938	47,2	13 021	50,8	11 817	43,9	32 073	46,6	16 536	49,6	15 152	43,7	24 332	43,6	12 225	45,9	11 994	41,4
2 a 3 horas	-	-	18 807	35,6	8 382	32,7	10 356	38,4	24 137	35,1	10 876	32,6	12 957	37,4	19 869	35,6	8 858	33,2	10 935	37,8
4 a 5 horas	-	-	6 116	11,6	2 642	10,3	3 449	12,8	8 444	12,3	3 648	10,9	4 691	13,5	7 382	13,2	3 243	12,2	4 111	14,2
6 horas ou mais	-	-	2 626	5,6	1 602	6,2	1 310	4,9	4 175	6,1	2 285	6,9	1 848	5,3	4 239	7,6	2 307	8,7	1 910	6,6
Total	-	-	52 787	100	25 647	100	26 932	100	68 829	100	33 345	100	34 648	100	55 822	100	26 633	100	28 950	100



Tabela 37. Experiência de problemas relacionados com a utilização da internet nos últimos 12 meses (2015-2018)

		2015		2016		2017		2018	
		N= 70 646		N= 81 207		N= 82 872		N= 66 148	
		Nº	%	Nº	%	Nº	%	Nº	%
<b>Qualquer problema</b>									
	Sim	-	-	-	-	18 329	22,9	16 580	25,9
	Não	-	-	-	-	61 640	77,1	47 513	74,1
	<b>Total</b>	-	-	-	-	79 969	100	64 093	100
<b>Masculino</b>									
	Sim	-	-	-	-	9 564	24,1	8 294	26,5
	Não	-	-	-	-	30 153	75,9	23 011	73,5
	<b>Total</b>	-	-	-	-	39 717	100	31 305	100
<b>Feminino</b>									
	Sim	-	-	-	-	8 456	21,7	8 199	25,3
	Não	-	-	-	-	30 542	78,3	24 266	74,7
	<b>Total</b>	-	-	-	-	38 998	100	32 465	100
<b>Problemas de rendimento na escola/trabalho</b>									
	Sim	-	-	-	-	11 610	14,3	10 360	15,9
	Não	-	-	-	-	69 569	85,7	54 766	84,1
	<b>Total</b>	-	-	-	-	81 179	100	65 126	100
<b>Problemas de saúde que motivou assistência médica</b>									
	Sim	-	-	-	-	1 183	1,5	1 098	1,7
	Não	-	-	-	-	79 725	98,5	63 787	98,3
	<b>Total</b>	-	-	-	-	80 908	100	64 885	100
<b>Problemas com comportamentos em casa</b>									
	Sim	-	-	-	-	7 118	8,8	6 215	9,6
	Não	-	-	-	-	73 950	91,2	58 832	90,4
	<b>Total</b>	-	-	-	-	81 068	100	65 047	100
<b>Problemas financeiros</b>									
	Sim	-	-	-	-	1 275	1,6	1 181	1,8
	Não	-	-	-	-	79 837	98,4	63 933	98,2
	<b>Total</b>	-	-	-	-	81 112	100	65 114	100
<b>Atos de violência, conduta desordeira</b>									
	Sim	-	-	-	-	971	1,2	930	1,4
	Não	-	-	-	-	80 014	98,8	64 089	98,6
	<b>Total</b>	-	-	-	-	80 985	100	65 019	100
<b>Relações sexuais sem preservativo</b>									
	Sim	-	-	-	-	1 781	2,2	1 729	2,7
	Não	-	-	-	-	79 039	97,8	63 279	97,3
	<b>Total</b>	-	-	-	-	80 820	100	65 008	100
<b>Situações de mal-estar emocional</b>									
	Sim	-	-	-	-	7 589	9,4	7 489	11,5
	Não	-	-	-	-	73 154	90,6	57 387	88,5
	<b>Total</b>	-	-	-	-	80 743	100	64 876	100



**SNS** SERVIÇO NACIONAL  
DE SAÚDE



**SICAD**

Serviço de Intervenção nos  
Comportamentos Aditivos  
e nas Dependências

Serviço de Intervenção nos Comportamentos Aditivos e nas Dependências

Tel: +351 211 119 000 | E-mail: [sicad@sicad.min-saude.pt](mailto:sicad@sicad.min-saude.pt) | [www.sicad.pt](http://www.sicad.pt)

[twitter.com/sicad\\_portugal](https://twitter.com/sicad_portugal) | [www.facebook.com/SICADPortugal](https://www.facebook.com/SICADPortugal)

T. +351 211 119 000 | [www.sicad.pt](http://www.sicad.pt)